

myPRΣPA 

Prépa HEC - été 2021

LE GUIDE DU CUBE

**Success consists of
going from failure to
failure without loss of
enthusiasm.**

Winston Churchill

SOMMAIRE

Introduction : Dois-je cuber ? Comment prendre une telle décision ?

I. Faut-il cuber ?

- A. Ai-je le bon profil pour cuber ?
- B. Quels risques si je cube ?
- C. Quels avantages si je cube ?

II. Comment améliorer ses résultats aux concours en cube ?

- A. Analyser son année de carré
- B. Optimiser son travail en cube
 - 1. La gestion du temps
 - 2. La méthode de travail
 - 3. Le focus concours
- C. Adopter le bon mental et travailler dans le meilleur environnement possible

III. Comment choisir sa prépa en cube ?

- A. Rester dans sa prépa
- B. Changer de prépa
- C. Cuber chez MyPrepa
 - 1. Cuber à Paris
 - 2. Cuber en prépa en ligne

Conclusion

**Il n'y a pas de réussite
facile, ni d'échecs
définitifs.**

Marcel Proust



Introduction

Dois-je cuber ?
Comment prendre une telle
décision ?

Je ne sais pas quoi faire...
Dois-je prendre cette école ?
Comment tirer le maximum de cette année de cube ?

Autant d'interrogations auxquelles vous pouvez être confrontés lors de vos résultats d'admission. Vous êtes insatisfaits de vos résultats et vous vous posez la question de faire une troisième année de prépa ? Après 25 ans d'expérience dans l'accompagnement sur-mesure, nous savons qu'il n'existe pas de recette universelle. C'est donc l'analyse du cas particulier de chacun qui permettra ultimement de répondre à cette question. Nous avons écrit ce guide afin de vous aider à prendre la bonne décision pour vous. Plusieurs paramètres sont à prendre en compte : la prépa où s'effectuera l'année de cube, la stratégie à adopter et l'analyse des précédentes années en sont des exemples. Ce "guide du cube" a donc pour objectif d'apporter des réponses à l'étudiant en proie au doute, afin de lui permettre de prendre la meilleure décision possible.

Nous commencerons d'abord par exposer les grandes questions qu'un potentiel "cube" doit se poser avant de faire son choix. Il est difficile de se projeter dans l'inconnu, c'est pour cela que nous avons sélectionné les interrogations les plus pertinentes afin de vous accompagner de la meilleure façon possible dans cette épreuve.

Nous continuerons par exposer les risques et les avantages d'une telle décision.

Nous parlerons ensuite de la stratégie à adopter si la décision est prise de cuber. Cette étape est primordiale. Trop d'élèves font une nouvelle deuxième année. L'année de cube est au contraire une réelle troisième année complètement différente des précédentes.

Nous finirons par vous proposer des pistes de réflexion quant à la prépa dans laquelle vous allez cuber. Trop d'élèves oublient de se poser cette question et cubent mécaniquement dans la prépa où ils ont réalisé leur année de carré. Les prépas ne proposent pas toute la même qualité d'accompagnement pour ces élèves spécifiques. Changer de prépa peut avoir une vraie valeur ajoutée pour vous. Il faut donc prendre en compte cet aspect.

Bonne lecture !

**La chance n'existe pas ; ce
que vous appelez chance,
c'est
l'attention aux détails.**

Winston Churchill



Première partie

Faut-il cuber ?

A. Ai-je le bon profil pour cuber ?

1. LES BONNES QUESTIONS À SE POSER SI ON HÉSITE À CUBER

1 Ai-je l'impression d'être arrivé au bout de ma courbe d'apprentissage ?

Il est très important de se poser cette question. Votre **année de cube sera très différente** de vos deux premières années. Avant, vous passiez votre temps à découvrir de nouvelles informations (nouveaux théorèmes en mathématiques, nouveaux concepts en ESH, etc). Vous devrez désormais **approfondir ces connaissances afin de faire la différence au concours**. Il faut alors se demander si cette année supplémentaire dédiée à l'approfondissement vous permettra de progresser de façon significative. Il se peut que vous ayez atteint un palier. Le cas échéant, votre année de cube pourrait ne pas être bénéfique.

2 Comment savoir si je suis arrivé au bout de ma courbe d'apprentissage ?

Il est quasiment impossible de répondre à cette question avec certitude. Cependant, quelques éléments peuvent vous permettre d'y répondre avec objectivité.

Tout d'abord, notons que votre année de cube ressemblera énormément à **votre période de révision**. Vous aurez déjà traité l'ensemble du programme et vous passerez ainsi votre temps à **faire des sujets de concours transversaux** (quelque soit la matière) et à réviser ou à approfondir des points précis du programme.

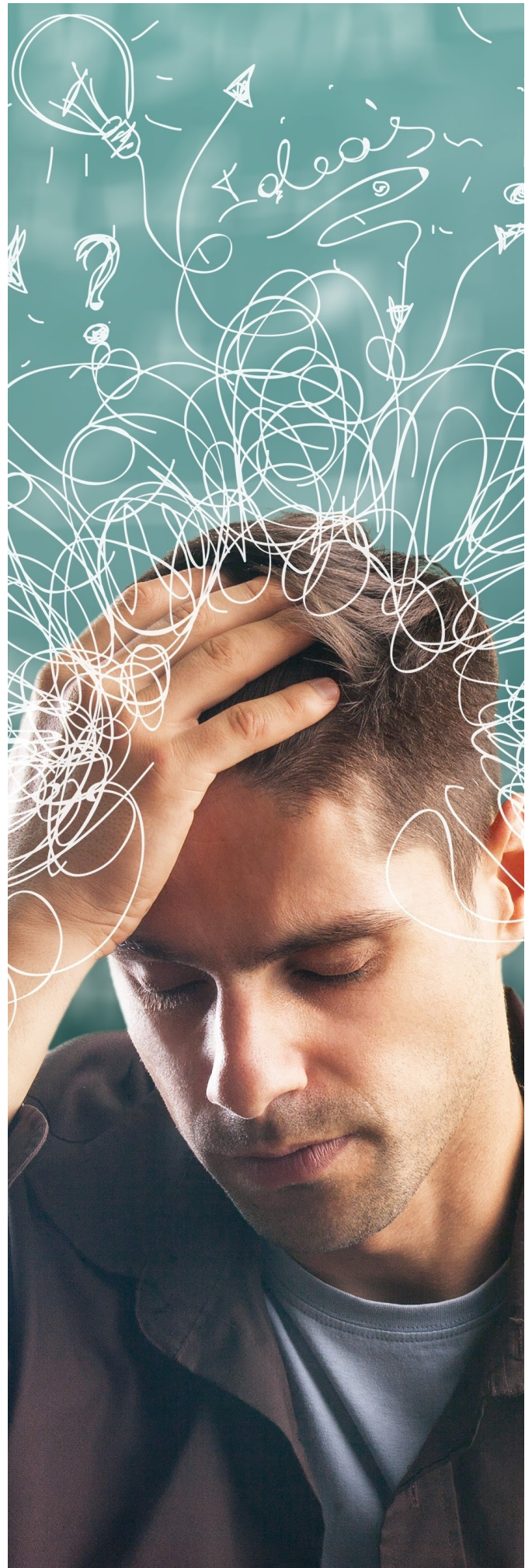
La façon dont vous avez vécu votre période de révision vous permet d'avoir un véritable avant-goût de ce que sera l'année de cube. Si vous ne saviez pas quoi faire le mois précédent le concours en ayant l'impression de déjà maîtriser tout ce qui est à votre portée, vous aurez la même impression tout au long de votre année de cube.

A contrario, si vous vous dites "Les concours sont arrivés trop tôt, il m'aurait fallu quelques mois de plus pour davantage performer le jour-J", alors vous possédez sans doute une forte marge de progression.

3

Suis-je prêt à refaire une année complète de prépa ?

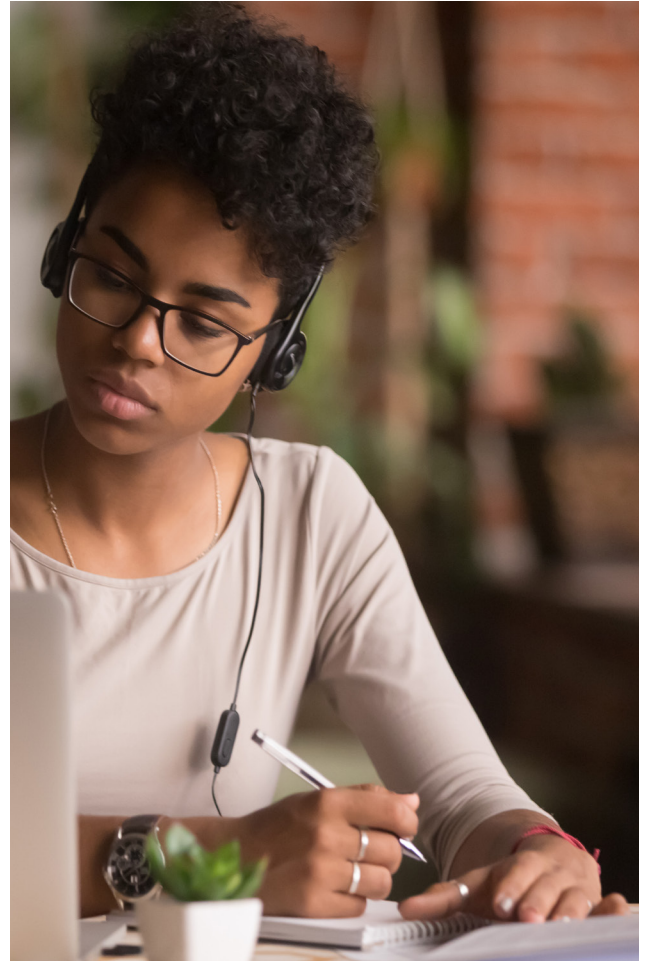
Si vous cubez, vous aurez 8 mois de cours, de nombreuses colles et DS avant de repasser les concours. Il faut donc prendre tout cela en compte, et voir si vous êtes prêts à affronter tout cela une nouvelle fois. L'année de cube est **très épuisante**, mais il faut néanmoins garder un rythme de travail intense pour mettre cette année supplémentaire à profit. Si vous vous sentez d'ores et déjà d'attaque pour « aller au combat », c'est déjà un très bon point. Si ce n'est pas le cas, il ne faut pas paniquer : vous êtes fatigués de ces deux années. **Prenez un peu de repos et cette énergie reviendra.**



4

Ai-je apprécié l'expérience des concours au point de les tenter une seconde fois ?

Cette question est primordiale et les étudiants qui souhaitent cuber ont souvent tendance à l'oublier lors de la prise de décision. Un bon étudiant de "cube" prend du plaisir à vouloir se dépasser, et normalement, les concours sont le **moyen d'exprimer tout ce travail** précédemment effectué. Il faut que les concours soient un objectif « **attirant** », et que l'on attende avec impatience. Il ne faut surtout pas que ce soit un repoussoir démotivant.



ATTENTION

De la même manière, si vous souhaitez cuber parce que vous avez mal réussi vos concours à cause d'un stress qui vous a fait perdre vos moyens, il est nécessaire d'une part de **prendre conscience de l'importance de gérer votre stress**, et d'autre part de travailler sérieusement sur ce point. Vous arriverez encore plus stressés en 2022, parce que ce sera votre ultime opportunité. Cependant, vous pourrez toujours travailler psychologiquement sur ce stress.

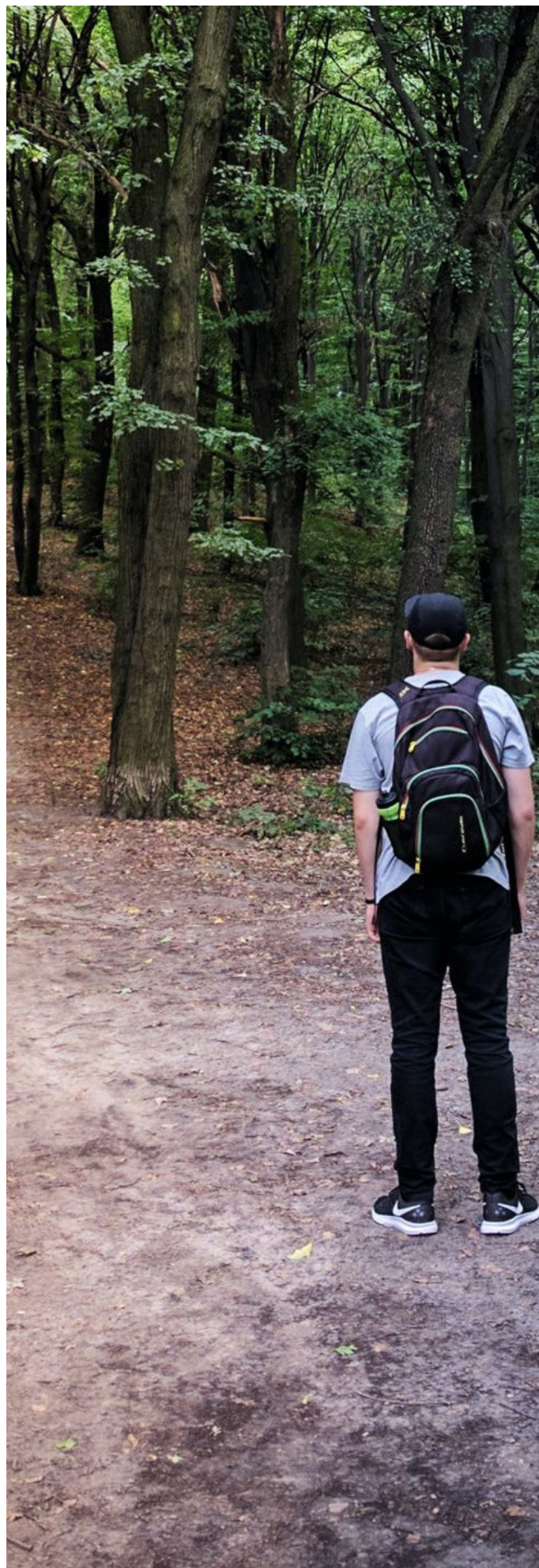
L'année de cube doit être focalisée sur ce qui a pêché en carré.

De ce fait, si votre point faible est votre mental ou la peur des concours, il faut impérativement traiter cela en profondeur afin que cette troisième année ait une réelle valeur ajoutée. Il est possible de faire ce travail sur le mental et sur la gestion du stress tout seul, mais cela nécessite une **certaine expertise**. Vous pouvez également vous renseigner sur la gestion du stress, en lisant des livres sur le sujet. Toutefois, ce temps de recherche peut être assez long, surtout lorsque vous ne maîtrisez pas très bien le sujet.

L'équipe pédagogique de MyPrepa maîtrise très bien cet aspect. C'est pourquoi MyPrepa propose depuis des années **des séances de coaching mental et de sophrologie à ses étudiants** et organise en plus des ateliers de gestion de la performance. Nos professeurs savent également être bienveillants vis-à-vis des étudiants, tout en restant exigeants avec eux.

5 Est-ce que mes résultats me déçoivent vraiment ? Comment interpréter mes résultats ?

Vous allez devoir prendre du recul et **être honnête avec vous-même**. Certains sujets de concours peuvent être à votre avantage. Si vous êtes tombés sur votre sujet préféré en ESH, il n'est absolument pas sûr que le sujet qui tombe l'année prochaine vous plaise autant. Il faut alors essayer de **prendre du recul** et se demander d'où l'on vient, quels ont été ses objectifs et ses résultats tout le long de la classe préparatoire afin de prendre la décision la plus mesurée et objective possible.





6

Suis-je prêt à accepter un résultat moins bon que celui obtenu en carré ?

La probabilité varie en fonction de l'école sur laquelle vous cubez. Même si vous êtes excellents mais que vous cubez sur l'ESCP, la probabilité d'avoir une école moins bien classée est beaucoup plus importante que si vous êtes plus en difficulté mais que vous cubez sur une école du top 15.

Toujours est-il que lorsque vous prendrez la décision de cuber, vous perdez définitivement l'école que vous aviez et aucun retour en arrière ne sera possible. **Vous remettez tout en jeu.** Cela peut paraître évident maintenant, mais ça le sera beaucoup moins au moment où vous ferez votre choix sur SIGEM.

Pendant l'année il ne faudra surtout pas repenser à cette école. **Il faudra penser uniquement à l'échéance du concours.** Vous ne devrez pas avoir un raisonnement du type « *je dois au moins avoir l'école que j'avais* » mais plutôt « *Je vais tout donner pour avoir la meilleure école possible* ».

Il sera nécessaire d'être capable de **tourner la page**, afin de se projeter vers l'avenir. D'où l'importance de se renseigner suffisamment sur l'école en question, **pour ne pas avoir de regrets une fois le refus effectué.**

7 Suis-je prêt à vivre de grands moments de doute lors de mon année de cube ?

Quelque soit votre niveau et vos ambitions, vous serez amenés à douter pendant votre année. Vous tomberez sur des pans du programme que vous ne maîtrisez pas. Et c'est même un bon signe, cela veut dire que vous avez encore **une bonne marge de progression**. Encore faut-il ne pas paniquer. Il faudra alors se forger **un mental de gagnant et être résilient**.

8 Quel est mon objectif en cubant ?

Il est très important de vous demander **pourquoi vous voulez retenter votre chance**. S'informer sur la suite de votre carrière enrichira votre réflexion.

Après avoir lu ce guide, demandez-vous dans **quel secteur** vous voulez travailler plus tard. Cela est très compliqué pour un étudiant de classe préparatoire qui n'a aucune expérience professionnelle. Cependant, vous pouvez identifier d'ores et déjà **des appétences** pour certains secteurs. Si vous avez envie de travailler dans le conseil ou la finance pour de grands groupes sélectifs, vous devrez impérativement intégrer une école du top 5. **Notons que la présence d'une parisienne sur le CV est un véritable atout**.

De ce fait, cuber peut vous permettre d'accéder à un secteur qui ne donne pas d'opportunités aux diplômés hors top 5, et de maximiser vos chances si vous intégrez une parisienne.

Au contraire, vous pourriez avoir envie de travailler dans des secteurs (marketing, droit, etc) qui ne sont pas aussi sélectifs. De ce fait une école du top 5 n'est pas une condition nécessaire. Dans ce cas, autant vous sauvegarder une année de votre vie et commencer dès l'année prochaine votre rentrée en école. Notons tout de même que meilleure est l'école, **meilleures seront généralement les opportunités et le salaire à la sortie**.

Ainsi, il est important de bien identifier la raison pour laquelle vous voulez retenter votre chance aux concours : **il ne faut pas cuber pour cuber**. Une année supplémentaire de classe préparatoire est longue et épuisante. Vous aurez des difficultés à pleinement en profiter si vous vous y embarquez pour les mauvaises raisons (comme la volonté de faire une école uniquement pour le prestige social qu'elle octroie), et vous pourriez par conséquent avoir des regrets. Cuber ne vous aura alors pas apporté de réelle plus-value.

2. LE PROFIL DE L'ÉTUDIANT QUI VEUT CUBER



1 **Commençons tout d'abord par l'étudiant qui ne devrait surtout pas cuber**

Un étudiant qui a des **objectifs beaucoup trop élevés par rapport à ses notes du concours en carré**. Entre les oraux et le temps de repos qu'il faut prendre après son année de carré, il reste entre 8/9 mois à l'étudiant avant les concours écrits. L'année de cube est alors relativement courte dans le cas où il faille revoir la totalité du programme. Si vos notes au concours sont **extrêmement faibles en carré**, il y a très peu de chances pour que puissiez exceller 9 mois plus tard.

Cependant, chaque année, MyPrepa voit certains de ses étudiants **doubler ou tripler leurs notes** en cube. Il faut alors identifier lequel de ces profils peut être à **fort potentiel**.

Un élève qui a beaucoup travaillé pendant ces deux ans, mais qui n'arrive pas à décoller à cause d'un **manque de méthode** ou de **confiance** peut briller s'il est bien coaché. A contrario, un élève qui n'a pas suffisamment travaillé lors de ses deux premières années ne semble pas être un bon profil. Premièrement, rien ne dit que vous aurez la force de vous y mettre intensivement. Ensuite, l'année de cube sera trop courte pour rattraper les deux précédentes.

Par exemple, une année, un étudiant se trouvant dans le second cas avait eu autour de 4-5 de moyenne dans toutes les matières et visait pourtant le top 5. Olivier Sarfati lui avait déconseillé de cuber.

2

Concentrons-nous maintenant sur le profil idéal pour cuber

Un "cube" aura des moments de lassitude, d'ennui et de doute. Il faut apprendre à gérer ces moments. Le "cube" idéal sera celui qui saura à la fois **minimiser et gérer ces moments de flottements**. Pour cette raison, **la gestion du stress, la résilience, la détermination** sont autant d'atouts qui permettront à l'élève d'être efficace, mais surtout de s'épanouir. Cet épanouissement s'acquiert en acceptant de véritablement **se reposer**, et de **se réinventer**, en revisitant ses méthodes de travail. C'est tout le travail que nous faisons avec nos "cubes" régulièrement chez MyPrepa. C'est d'ailleurs pour cela que nos valeurs sont **"S'épanouir, progresser, réussir"**.

Nous vous proposons de définir si vous en faites partie grâce à un petit calcul :

Pour chaque qualité décrite ci-dessous, essayez de trouver un élément qui prouve que vous disposez de la qualité décrite.

Par exemple, si vous faites un sport en compétition, vous pouvez ajouter 1 point à votre score pour "esprit de compétition". Si vous avez déjà l'habitude de travailler plus de 2 heures chaque soir en carré, vous pouvez ajouter 2 points pour "grande capacité de travail" etc.

Vous obtenez alors un score de **"potentiel de progression"** sur 10, à placer en ordonnée. En abscisse, vous devez calculer votre **moyenne des deux derniers concours blancs**.

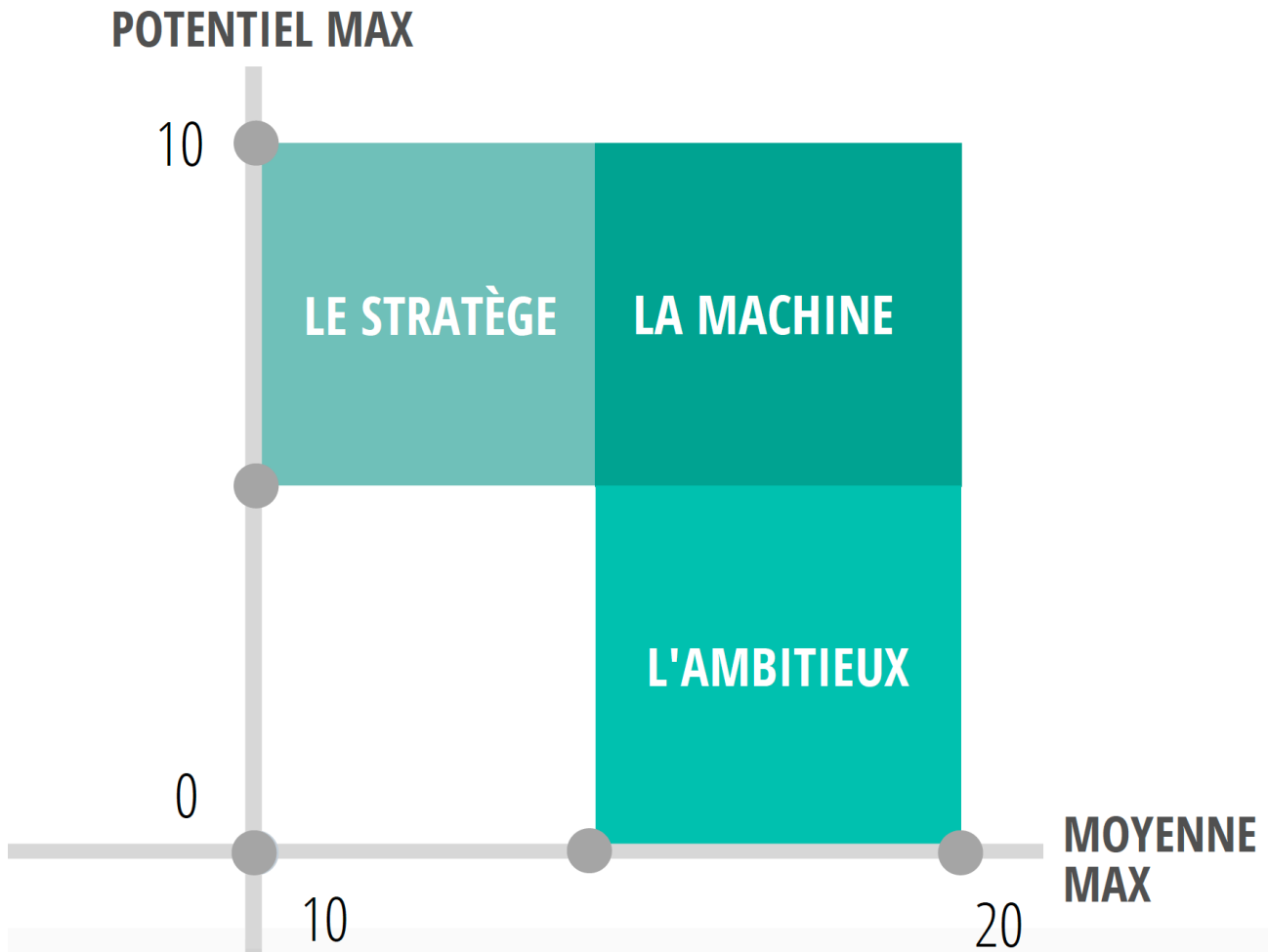
3

Les différents profils d'étudiants qui cubent

Il faut d'abord avouer qu'il existe une infinité de profils d'étudiants qui cubent, et que l'on ne saurait établir une typologie exhaustive. Nous pensons cependant que beaucoup se reconnaîtront dans un des 3 grands types suivants : la machine, l'ambitieux ou le stratège.

4

Matrice des profils



- **Gestion du stress** : + 1 point
- **Résilience et force mentale** : +1 point
- **Confiance en soi et ambition** : +1 point
- **Esprit de compétition** : +1 point
- **Grande détermination** : +2 points
- **Grande capacité de travail** : +2 points
- **Capacité à gérer les pauses, le repos** : +2 points

LA MACHINE

C'est un étudiant qui travaille énormément. Cette année supplémentaire lui permettra alors d'acquérir un grand nombre de connaissances dans toutes les matières. Il ne pourra alors être surpris par aucun sujet le jour J. Une grosse capacité de travail est une énorme qualité. Cependant, ce type d'étudiant n'est pourtant pas sûr de réussir s'il ne travaille pas intelligemment. Il faut alors qu'il soit bien accompagné pour mettre à profit cette force.

L'AMBITIEUX

L'ambition est un **vecteur de motivation formidable** et donc un réel atout. Il faut cependant savoir prendre du recul. L'ambitieux peut avoir des rêves qui sont atteignables seulement s'il fait une année supplémentaire de prépa. Il devra alors faire preuve d'une réelle humilité et d'une vraie objectivité au moment de la décision, s'il ne veut pas être déçu dans le futur.

LE STRATÈGE

Le stratège se rapproche du profil idéal qui devrait cuber. Il sera capable de se remettre constamment en question afin d'ajuster son entraînement pour performer le jour J. Il dédiera toute son énergie à un travail ayant une réelle valeur ajoutée pour les concours, tout en sachant prendre des moments de repos quand il en aura besoin. Ce profil de "cube" se plaira beaucoup chez MyPrepa.

RÉINVENTONS LA PRÉPA HEC

myPREPA



S'épanouir, progresser, réussir

Réunion d'information spéciale "cubes"

- Échangez avec notre équipe pédagogique
- Repartez avec des réponses à vos questions et une stratégie claire pour vous aider à faire votre choix
- Conseils d'anciens étudiants qui ont cubé et décroché une Parisienne

Dates et inscription sur myprepa.fr

B. Quels risques si je cube ?

Tout d'abord, il faut impérativement se rappeler que quelle que soit l'école que vous avez obtenue lors de votre première tentative aux concours, rien ne vous garantit que vous l'obtiendrez l'année suivante.

Il y a diverses raisons à cela :

1 Un problème le jour du concours

Il suffit que vous soyez **malades** pour que vous ne soyez **pas à 100%** de vos capacités. Votre performance pourrait même être moins bonne que celle de l'an passée.

2 Un manque de chance dans la correction

Vous serez environ 8000 à passer les épreuves. Les copies sont ensuite distribuées aléatoirement à des correcteurs par paquet de 100 à 250 selon les matières. Votre note peut varier en fonction des 10-15 copies que le correcteur a lues juste avant. Si les copies sont très bonnes ou bien présentées, il peut être **plus exigeant avec votre copie**.

3 L'épreuve pourrait vous déplaire

Il arrive qu'en mathématiques, en philosophie ou en ESH/HGG certains **sujets soient étonnement difficiles**. Même si la difficulté est la même pour tout le monde, certains "cubes" se font emporter par le stress avec des phrases du type "j'ai travaillé 3 ans et je n'y arrive toujours pas" durant l'épreuve. Alors que l'étudiant aurait pu briller sur cette épreuve, **le stress l'emporte sur les compétences acquises** lors de cette année supplémentaire. Pour cette raison, la **préparation mentale** pour les écrits comme pour les oraux fait partie intégrante de la formation d'un préparatoire.

4 Difficultés à l'oral

En cas de grandes difficultés à l'oral, si vous n'arrivez pas à performer à l'entretien de personnalité, l'année de cube n'aurait pas réellement de valeur ajoutée puisque cette épreuve n'est que très peu travaillée en en prépa. L'entraînement et le coaching personnalisé permettent toutefois de **réduire ce risque** afin de mieux comprendre l'entretien de personnalité et les manières de se mettre en valeur lors des épreuves orales.

5

Une situation exceptionnelle

Une situation exceptionnelle qui change toutes les règles, comme par exemple le coronavirus.

Nous avons ici tenté d'énumérer les risques que prenait un préparateur en cubant. Nuançons tout de même en affirmant que **dans la grande majorité des cas, un "cube"**

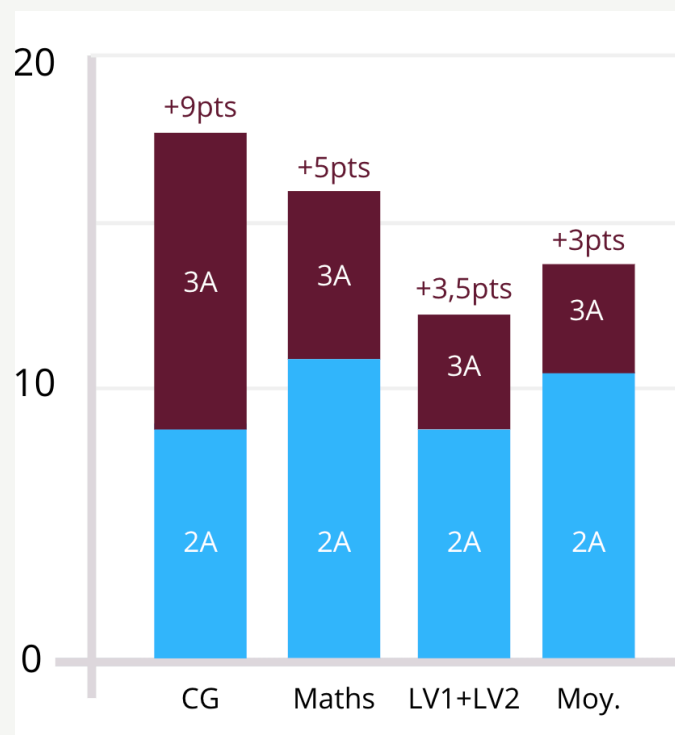
obtient une meilleure école que lors de son année de carré. Il est cependant extrêmement important de prendre tous ces éléments en compte lors du choix. Si vous êtes quelqu'un qui ne s'épanouit pas sous la pression, votre année de cube sera beaucoup plus difficile. Cette possibilité de malchance vous restera dans la tête.

Si la décision de cuber est prise, il sera important de prendre tous ces risques en compte afin de limiter tant que possible l'aléa.



Marwane B.
(étudiant qui a cubé chez MyPrepa et qui a intégré l'ESCP en 2020)

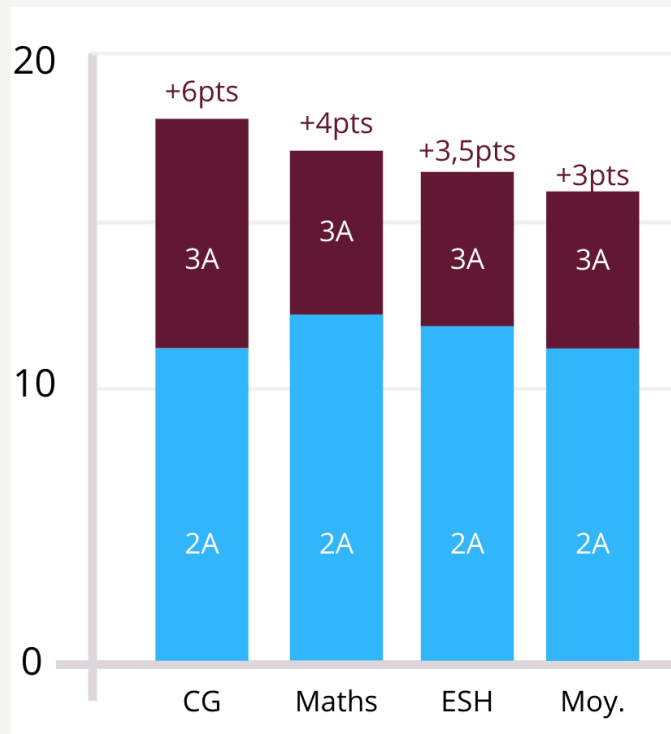
«Avant d'aller aux concours, je savais que peu importe les résultats que j'aurai à la fin, mon année de cube chez MyPrepa était déjà réussie : j'ai appris des choses que je n'aurais jamais apprises dans une prépa classique, je me suis développé intellectuellement et en tant que personne.»





« En prépa, en général, il y a des professeurs qui rendent la copie et qui disent «c'était pas bien» mais ils ne donnent pas forcément plus d'explications... avec MyPrepa, on peut vraiment voir les points sur lesquels on doit s'améliorer car il y a un suivi très personnalisé.

Coralie N.
(étudiante qui a cubé chez MyPrepa et qui a intégré HEC en 2020)



[Voir tous les témoignages](#)

C. Quels avantages si je cube ?

Vous aurez une **meilleure connaissance des concours** et des difficultés du jour J.

En les ayant vécus, **vous vous connaîtrez mieux vous-mêmes**. Vous saurez si, sous le coup du stress, vous connaissez cette formule mathématique qui vous résiste parfois, et vous saurez comment mieux gérer votre brouillon (en géopolitique par exemple). Vous aurez donc la possibilité de vous préparer avec plus de finesse pour faire en sorte d'exploiter 100% de vos capacités les jours de concours.

1

Les matières où les notes aux concours ont été très faibles

Vous pourrez **identifier les matières qui ont posé problème** aux concours en carré. Il y a des surprises. Certains professeurs en prépa n'utilisent pas un barème approprié pour la correction, ce qui fausse les notes.

Vous aurez enfin un **réel avis objectif** sur votre prestation. Il conviendra alors de rectifier la trajectoire lors de l'année de cube. Cette année sera **moins chargée** dans le sens où vous n'aurez pas de nouveaux chapitres à découvrir. Vous aurez ainsi le temps de travailler intensivement

ce qui a péché au concours, par exemple le vocabulaire en langues, la méthode en philosophie ou même l'incompréhension d'un chapitre structurant en mathématiques.

2

Pour les matières où les notes aux concours ont été moyennes

Vous pourrez gagner plusieurs points sur des matières pas suffisamment bien exploitées comme la culture générale par exemple. En cube, la philosophie sera la seule matière que vous découvrirez. Vous aurez alors l'opportunité de pleinement approfondir les concepts pour faire une grande différence le jour J.

3

Pour les matières où les notes aux concours ont été bonnes :

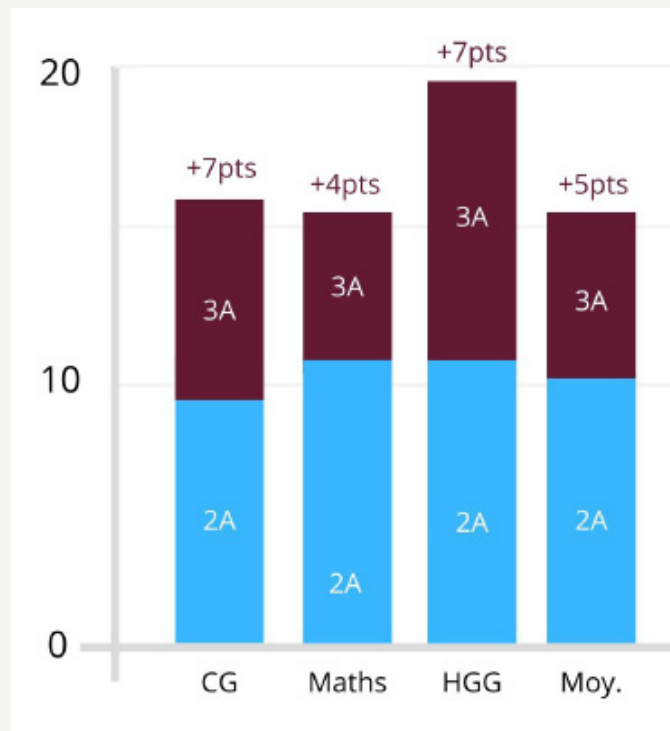
En cubant, vous pourrez travailler des points spécifiques dans les matières où vous avez eu entre 14 et 16 afin de tendre vers une excellente

note entre 17 et 20 (le moindre point gagné augmente drastiquement vos chances d'être admissibles dans une très grosse école. Notez qu'il faut obtenir plus de 14 de moyenne pour être admissible à HEC, à ce stade les points sont de plus en plus difficiles à aller chercher)



«Olivier avait vraiment insisté en début d'année sur la méthode [...] en ESH [et] sur des thèmes qu'on pensait propices à être des sujets de concours. Cette année sur les 4 sujets d'ESH que j'ai traités aux concours, 3 avaient [été vus avec Olivier, ndlr] »

Rémi K.
(étudiant qui a cubé chez MyPrepa et qui a intégré HEC en 2016)



Vous pourrez pleinement travailler les oraux, d'autant plus si vous visez l'ESCP ou HEC. Les oraux sont souvent laissés de côté par les étudiants. HEC et l'ESCP proposent des formats plus poussés et très sélectifs. Un étudiant qui

ne s'est pas spécifiquement préparé en profondeur à l'épreuve d'HEC réduit fortement ses chances de convertir l'admissibilité.

De ce fait, cuber augmente vos chances d'obtenir une meilleure école.

DOIS-JE CUBER ?

[Commencer le test](#)

Chez MyPrepa, on a une vraie culture de la data (donnée, en anglais). On aime les chiffres, les données, les faits vérifiables. Donc on n'a pas pu s'empêcher d'essayer de mettre au point un algorithme du succès en année de cube.

On a commencé par faire appel à notre expérience et faire **la liste de toutes les qualités qui sont des forces pour un étudiant qui cube**. Ensuite, on a pondéré tout cela, pour aboutir à un score, un indice qui répond à la question

Comment interpréter son score au test ?

Score < 300

Cuber risque de ne pas être facile pour vous. Si cuber est un souhait fort chez vous, vous aurez besoin d'aide et d'une stratégie forte.

Score > 300

Un tel score indique que vous avez un bon profil pour cuber !

En guise d'exemples, voici certains de nos étudiants qui ont récemment intégré une Parisienne, et qui avaient des scores similaires au vôtre :



Jules S.
858 points

a intégré HEC en 2019 avec d'excellentes notes dans toutes les matières, après avoir cubé chez MyPrepa. Il a notamment réussi à décrocher un 20 en culture générale grâce à nos méthodes.



Margot S.
560 points

a intégré l'ESCP en 2017 après avoir réalisé une très belle progression en maths notamment.

Pour vous situer, vous pouvez obtenir votre propre score en passant le test "Dois-je cuber ?" (<https://www.MyPrepa.fr/news/does-je-cuber>)

Commencer le test

**Je suis un missile
centré sur son objectif.**

David Douillet



Deuxième partie

Comment améliorer ses résultats aux concours en cube ?

A. Analyser son année de carré

Il faudra d'abord **analyser votre année de carré** et votre **performance aux concours**.

Une classe préparatoire se réalise normalement en deux ans. Si vous avez besoin d'une troisième année pour briller, il faut impérativement identifier ce qui n'allait pas dans votre année de carré. Peut-être avez-vous besoin de temps pour apprendre en profondeur votre cours d'ESH, ou peut-être que la méthode est votre point faible. Si vous ne parvenez pas à identifier ces

faiblesses, votre année de cube n'aura pas de réelle valeur ajoutée. Trop d'élèves ne font pas cet effort et se présentent aux concours avec les mêmes faiblesses que l'année précédente.

Les athlètes de haut niveau font constamment ces efforts. Ils s'entraînent, font des compétitions, puis analysent ce qui n'a pas fonctionné le jour J, afin d'ajuster l'entraînement. Le concours est votre compétition, alors **adoptez un mental de champion !**



"Vous disposez désormais de temps pour comprendre vos cours de maths, améliorer vos fiches d'histoire, établir de véritables stratégies en langues et en philosophie. Je pense que ce qui m'a été bénéfique en cube, c'est tout d'abord d'avoir bien analysé mon année de carré."

Margot S.

(étudiante qui a cubé chez MyPrepa et qui a intégré ESCP, 2017)

**Plus il y a de travail, plus
il y a d'automatismes,
plus il y a de créativité.**

Daniel Costantini, grand coach de handball

B. Optimiser son travail

1. LA GESTION DU TEMPS

Le temps est la ressource la plus précieuse d'un "cube". C'est d'ailleurs ce qui vous différencie d'un carré. Lorsque vous prenez la décision de cuber, **vous avez neuf mois d'avance sur les carrés** avec qui vous allez être en concurrence le jour J. Il faut impérativement tirer profit de cet avantage. Pour ce faire, il faut se poser la question : **à quoi vais-je consacrer mon temps ?** Même si la stratégie doit être adaptée spécifiquement à votre profil, laissez-vous vous exposer les grands enjeux.

Les maths sont la matière clé où la progression est souvent la plus forte.

Il faut néanmoins respecter 2 grands principes:

- Il faut s'imposer une **rigueur de travail** tout au long de l'année et se poser les questions suivantes *"quelle méthode faut-il utiliser ici ? Ai-je été suffisamment rigoureux ? Est-ce parfaitement clair pour le correcteur ?"*

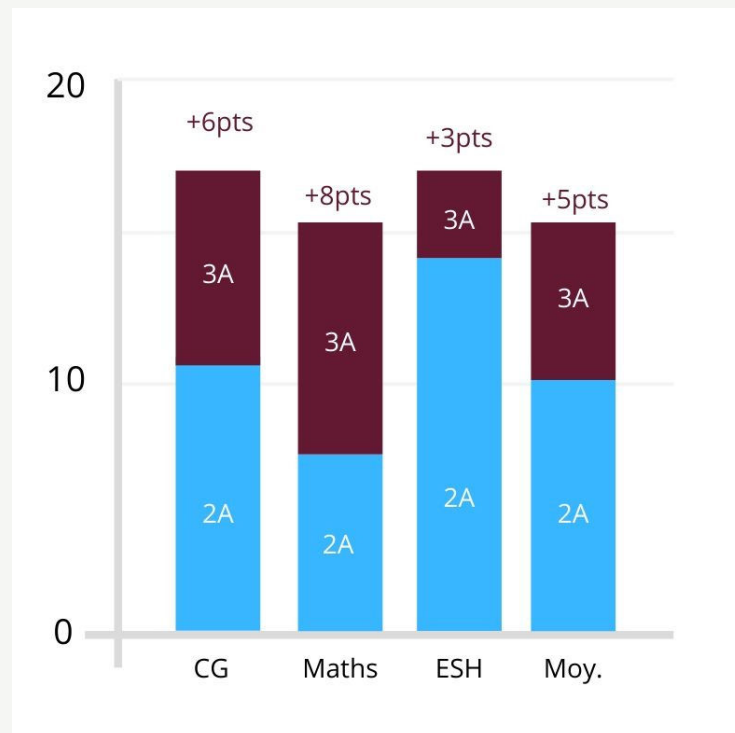
- Il faudra travailler des points que vous avez sûrement délaissés durant vos deux premières années, comme par exemple la rédaction. Celle-ci doit refléter clairement votre raisonnement. **Prenez donc le temps de l'améliorer et de la soigner.** Cela se travaille tout au long de l'année. C'est épuisant, mais c'est fortement récompensé aux concours.





Thomas L.
(étudiant qui a cubé chez MyPrepa et qui a intégré ESSEC en 2016)

«Je sortais de deux années de prépa déçu, avec des admissibilités très moyennes en particulier à cause d'un niveau en maths assez déplorable. C'est ce qui m'a poussé à aller chez MyPrepa pour mon cubage. Je n'ai pas été déçu. L'accompagnement d'Olivier sur les maths a été véritablement utile, dans la mesure où il m'a apporté ce qui m'avait cruellement manqué pendant les deux premières années : une méthode de travail rigoureuse (rapel de cours quotidiens, écrire tous les raisonnements) une forte dose de confiance et un soutien psychologique réel.»



- Il faudra mettre **l'accent sur les langues et optimiser son travail** : en cube il est pertinent de voir les langues comme une opportunité qui n'a pas été complètement saisie en carré. Vous aurez le temps de beaucoup les travailler, ce qui n'était pas le cas l'année précédente lorsque vous étiez dépassés par les nouveaux chapitres dans toutes les matières. L'optimisation du travail des langues procède de l'analyse de votre année précédente.

- Il faudra identifier **avec précision vos points faibles**. Si vous avez un gros retard en grammaire, vous n'allez pas travailler de la même façon que si vous n'arrivez pas à appliquer la méthode de l'essai. Il n'y a rien de mieux que d'analyser vos copies de carré ou demander des conseils à votre professeur pour mettre en lumière ces points faibles.

2. LA MÉTHODE DE TRAVAIL

1

En maths :

Vous devrez **alterner les sujets classiques et les sujets "découvertes"**. Vous avez déjà beaucoup travaillé les sujets classiques lors de votre année de carré. Il va désormais falloir fréquemment **vous challenger** avec des sujets nouveaux ou plus compliqués. L'objectif est **d'acquérir une justesse et rigueur mathématiques accrues**, et apprendre à traiter des questions compliquées qui vous permettront de faire la différence le jour J.

Ces quelques questions vous permettent de passer d'un 14 à un 18. En revanche, il est important de **garder un équilibre entre ces deux types de sujets**. Il faut revoir les classiques afin d'entretenir une bonne vivacité. **Ne pas passer tout votre temps à faire des sujets compliqués** vous permettra également de garder votre motivation intacte et de ne pas vous décourager.



«Je n'ai jamais eu l'instinct mathématique et restais ébahi devant les étudiants qui comprenaient tout à la simple lecture du cours. Olivier a su me faire travailler sur des points particuliers suite à mes sollicitations par email, et nous a, à travers la LiveClass, montré comment réfléchir sur un sujet et « gratter » un maximum de points. Avec les annales adaptées des ressources My Prepa, [...], j'ai pu faire des mathématiques mon point fort et décrocher 18,3 aux Maths I et 17,2 aux Maths II.»

Valentin P.

(étudiant qui a cubé chez MyPrepa et qui a intégré HEC en 2018)

2

En HGG / ESH :

La progression est souvent très importante dans ces matières lorsque les étudiants mettent l'accent sur la **méthode de dissertation** afin d'utiliser ses connaissances de façon pertinente et éviter de faire un hors sujet / un recrachage de cours sans réelle réflexion. L'année de cube est alors une véritable bénédiction. Vous avez d'ores et déjà traité tous les chapitres. Vous avez maintenant **neufs mois pour apprendre à synthétiser** toute cette connaissance sur une

copie de concours !

L'année de cube libère également du temps pour **travailler les chapitres qui ont pu être négligés pendant l'année de carré**. Cela élimine tout risque qu'un sujet tombe sur une de vos "impasses". Cela permet également **d'agré- menter la copie de références précises et originales**, ainsi que d'avoir un panel plus large d'idées, permettant la réalisation d'une analyse beaucoup plus fine de la problématique.

+9pts



«Matthieu (professeur de géopolitique chez MyPrepa, nldr) m'a offert une nouvelle vision de l'HGG, matière que j'ai haïe jusqu'en 2ème année. C'est en m'entraînant à faire des plans détaillés, en les faisant corriger et en les confrontant à ceux d'autres étudiants (Camille et Charles, le bonjour à vous !) que j'ai pu gagner 9 points de moyenne dans cette matière.»

Lucas P.

(étudiant qui a cubé chez MyPrepa et qui a intégré ESSEC en 2019)

3

En culture générale

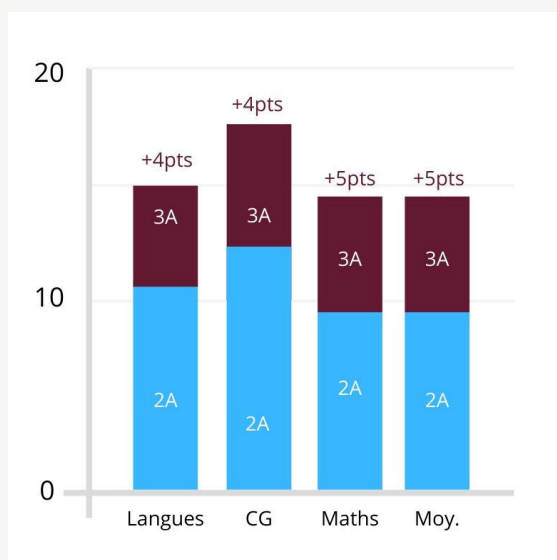
Ne prenez pas le risque de rater votre seconde chance au concours à cause d'un sujet de dissertation de culture générale qui ne vous inspire pas. Choisissez une **méthode rigoureuse en culture générale, comme la méthode de la dissertation parfaite** par exemple. Dans tous les cas, entraînez vous en CG sur au moins **une dizaine**

de sujets durant l'année : introduction + plan détaillé. Il faudra impérativement identifier vos faiblesses dans cette matière si vous voulez que votre année de cube ait une réelle valeur ajoutée. En général, un manque de rigueur au niveau de la méthode et du style de dissertation est décrié.



Antoine M.
(étudiant qui a cubé chez MyPrepa et qui a intégré ESCP en 2018)

“Les conseils donnés dans toutes les autres matières, notamment en langues, HGGMC et surtout philo (grâce à la dissertation parfaite [...]) sont d'une utilité folle. Grâce aux méthodes et à la rigueur enseignées, j'ai pu passer un cap dans les matières qui m'avaient freiné lors de mon année en carré, et augmenter (voire tripler pour la maths I) mes notes. [...] Une des meilleures séances a été l'apport d'un coach sportif à la fin des révisions : c'est une séance qui m'a non seulement permis d'avoir les meilleures écoles aux concours, mais qui me servira toute ma vie car elle m'a permis de saisir des enjeux majeurs et de négocier des moments clés lors du jour J.»



3. LE FOCUS CONCOURS

Votre année de cube doit impérativement se focaliser sur l'objectif **d'apporter une réelle valeur ajoutée**. Vous devez vous focaliser sur le concours. Par exemple en géopolitique, il faudra travailler les plans détaillés au lieu de noter le cours du professeur sur un sujet que vous connaissez déjà. **Tout ce qui ne vous aide pas à progresser doit être proscrit.**

De plus, dans de nombreuses prépas, l'accent est mis sur les DS et sur les colles, ce qui pousse les étudiants à trop se focaliser sur leurs notes à ces épreuves. Or les notes à ces devoirs et à ces colles ne sont qu'un **focus court-terme** et n'ont pas d'impact sur les vrais concours. Il est ainsi plus intéressant de travailler avec un focus long-terme, **en s'entraînant pour les concours**. Les concours blancs sont un excellent moyen pour faire cela. À nos yeux, il est même beaucoup plus bénéfique pour les "cubes" de s'entraîner à travers de nombreux concours blancs plutôt que de faire chaque semaine un DS sur une matière différente et

sur certains chapitres uniquement. **Par conséquent, MyPrepa déploie une stratégie 100% concours blancs**, qui consiste en 4 concours blancs (dont 1 concours blanc national pour se mesurer à des étudiants d'autres prépas en France).

Voir les témoignages du CBN

Dans plusieurs prépa, les professeurs enseignent les "cubes" d'informations brutes, en délaissant ce travail de méthode. Les résultats ne sont pas au rendez-vous. Vous devez **vous former à être le meilleur au concours**. Dans cette logique, il n'est pas nécessaire de connaître tous les écrits de Descartes (qui ne sont pas en rapport avec le thème de culture générale) sous prétexte qu'ils pourraient éventuellement **vous servir le jour J**.

+5pts



«Rien ne sert de savoir ce qu'il s'est passé ces 100 dernières années en tout point du globe, et c'est cette maturité qu'Olivier vous donne, et qu'il est difficile d'acquérir face à l'immensité du programme en géopolitique. Une fois que je l'ai compris grâce aux copies d'Olivier, j'ai pris 4 points à l'année, 5 points à l'épreuve de l'ESCP»

Valentin P.

(étudiant qui a cubé chez MyPrepa et qui a intégré HEC en 2018)

**La plus grande découverte
de ma génération est que
l'être humain, en chan-
geant son mental et son
attitude intérieure, peut
changer tous les domaines
de sa vie.**

**William James
(père de la psychologie américaine)**

C. Adopter le bon mental et travailler dans le meilleur environnement possible

Il est primordial de **se forger un mental de champion** pour tirer pleinement profit de cette année supplémentaire. Vous serez sûrement confrontés à des situations de doute voire **d'humiliation**. Notamment quand un (ou des) élève(s) en carré obtiendront une meilleure note que vous alors qu'ils viennent de découvrir le chapitre en question. Il est alors extrêmement important d'être **mentalement résilient**, afin de surmonter cela. Rester bloqué sur cet échec serait une perte de temps, alors que le temps est votre ressource la plus précieuse. Par conséquent, la meilleure chose à faire est de **se focaliser sur sa propre progression**

et viser uniquement le concours et pas les notes obtenues en cours d'année de cube. Encore une fois, il faut rester focaliser sur le concours et avoir un raisonnement à long terme afin d'éviter tout bachotage. De ce fait, être suivi par un **coach mental est un réel avantage**. Avec l'aide de celui-ci, vous saurez profiter à 100% de votre potentiel afin d'arriver détendu le jour J, que ce soit aux écrits ou aux oraux. Il n'y a rien de plus frustrant et décevant que de ne pas exploiter 100% de ses capacités devant la copie. **Prenez cela en compte pour maximiser vos chances de réussite.**





Nicolas B.
(étudiant qui
a cubé chez
MyPrepa et qui
a intégré ES-
SEC en 2016)

«Un des grands défauts de la prépa est à mon avis l'accompagnement des étudiants par les professeurs [...] : un élève en difficulté en maths est parfois rabaissé plutôt qu'encouragé, ou n'ose simplement pas poser des questions pour éclaircir ce qu'il ne comprend pas. Avec MyPrepa ce problème a disparu pour moi ! Le coaching est permanent, et nous permet de poser des questions, de se tromper sans avoir peur, et je pense que c'est finalement comme cela que j'ai progressé.»

L'environnement de travail est un facteur clé pour la progression de l'étudiant qui cube.

Dans une majorité des classes prépas, les "cubes" font partie de la même classe que les autres étudiants qui viennent de passer en 2ème année. **Les "cubes" n'ont donc pas de cours spécifiques.** Ils sont obligés de revoir les mêmes chapitres qu'ils ont déjà travaillés en carré, d'autant plus que certains professeurs rigides refusent de donner de la liberté à ces élèves.

Privilégiez donc **les classes de "cubes"**, où l'enseignement y est vraiment adapté à des étudiants qui ont déjà balayé le programme. Cela permet un meilleur usage du temps. **Les révisions sont mieux ciblées, et l'émulation est encore plus forte.**





Le mot du directeur



« Réussir sa prépa HEC dépend en très grande partie d'une seule qualité : **l'attitude**.

Cela paraît "tarte à la crème" mais ça ne l'est pas ! Nous reviendrons plus tard sur le mental de guerrier de Ken et de Cyril. Certains connaissent sans doute mon passé de dernier de la classe en terminale et en première année de prépa. Mais nous ne sommes pas des exceptions. Voilà près de 25 ans que j'en rencontre tous les ans chez MyPrepa !

- **Sofia H.** dans les dernières de sa prépa à Saint Louis en ECS : admise à HEC !

- **Grégoire L.** dans les derniers de sa prépa ECE à Berthollet (Annecy) : admis à l'ESCP Europe avec un magnifique 17/20 en culture générale alors que son professeur lui prédisait le pire

- **Damien H.** en difficulté dans sa prépa à Tours en bizuth : admissible à l'ESCP Europe en carré et admis à l'EM Lyon.

- **Arnaud L.** dernier en maths à Intégrale en bizuth avec 0/20 de moyenne au dernier concours blanc : admis à HEC deux ans plus tard, signant sans doute la plus forte "remontada" de l'histoire de la prépa HEC en maths !

- **Selma B.**, virée d'Ipesup en bizuth : admise à l'ESSEC deux ans plus tard en faisant son année de cube à Ipesup ! Le point commun de ces étudiants : leur état d'esprit. Alors s'il y a encore des récalcitrants, je vous le répète haut et fort : avec le bon état d'esprit, les bons profs et les bonnes méthodes, on peut potentiellement intégrer n'importe quelle école.

Je terminerai par une citation éclairante d'**Amine B.** que l'on a accompagné et qui est aujourd'hui diplômé de l'ESSEC :

"Aujourd'hui plus que jamais, je crois que le travail intelligent peut venir à bout de tout."»

Olivier Sarfati



Troisième partie

Comment choisir sa prépa en cube ?

**Seuls ceux qui prennent le
risque d'échouer
spectaculairement
réussiront brillamment.**

F.R Kennedy

A. Rester dans sa prépa

1. LES AVANTAGES

Tentons d'énumérer les avantages de rester dans sa prépa.

Vous connaissez d'ores et déjà les lieux, **vos futurs camarades**, les façons de procéder.

Vous êtes ainsi dans un **environnement connu** qui procure un sentiment de grand confort.

Vous connaissez mieux **vos professeurs** et ils vous connaissent mieux aussi : cela peut vous être utile afin de forger un réel dialogue qui vous permettra de mettre en lumière vos points faibles.

2. LES INCONVÉNIENTS

Dans la majorité des prépas, les étudiants cubent dans une classe de carrés. Votre prépa pourrait ne pas prendre en compte vos enjeux en tant que "cube" et vous considérer comme un deuxième année comme les autres. Cuber et rester dans sa prépa pour suivre les mêmes cours que les carrés n'aura **pas de valeur ajoutée pour vous**.

De ce fait, si vous avez des objectifs élevés mais que votre prépa ne pourra pas vous accompagner spécifiquement dans **votre préparation en tant que "cube"**, vous auriez intérêt à tenter votre chance dans une prépa qui pourra y arriver.



B. Changer de prépa

Changer de classe préparatoire peut être un réel atout si vous aimez vous challenger et de ce fait, vous mesurer à d'autres élèves en concours blanc, et à de nouveaux professeurs en colle. Une nouvelle équipe de professeurs peut vous stimuler et vous pousser à vous améliorer sur certaines faiblesses que vos précédents professeurs n'avaient pas remarquées. Si vous êtes insatisfaits de votre prépa, que vous pensez ne pas avoir été suffisamment suivis par vos professeurs, opter pour une autre prépa peut être une bonne solution.

L'année de cube doit être "sur-mesure" et doit vous permettre de vous entraîner de façon optimale pour réussir votre deuxième tentative des concours.

Changer de prépa peut être intéressant. On remarque que beaucoup de "cubes" choisissent d'aller cuber dans une prépa privée, notamment dans des grandes prépas privées parisiennes, soit parce qu'ils n'ont pas été acceptés en cube dans le public, soit parce qu'il y'a des flexibilités supplémentaires dans le privé dans les modalités de sélection des étudiants.



Au moment de choisir une prépa privée, il faut toutefois rester conscient des réalités derrière les chiffres affichés par ces prépas.

En effet, **les résultats impressionnants de certaines prépas privées (IPESUP, Intégrale) sont intimement liés au nombre de "cubes" qu'ils comptent/recrutent** parmi leurs étudiants. Par exemple, IPESUP met en avant que plus de 90 % des cubes IPESUP/ PREPACOM voie ECE et ECS intègrent chaque année l'une des écoles les plus prestigieuses.

En réalité, certaines de ces prépas privées vont jusqu'à opérer une **triple sélection** :

- avant l'entrée en première année, en acceptant uniquement les meilleurs étudiants à l'issue de la terminale et d'un processus de sélection en plusieurs étapes, qui se solde par un entretien de personnalité sélectif.
- Puis une nouvelle étape de sélection à la fin de la première année de prépa.
- Et enfin, une dernière sélection juste avant les concours afin de présenter leurs étudiants aux concours sous une marque différente en fonction de leur niveau.

C'est le système de la **double marque**, qui est aujourd'hui employé par toutes les prépas privées. Ainsi, Initiale correspond à la seconde marque de la prépa Intégrale ; JA Formation, celle de la prépa Commerciale ; Prepacom, celle d'Ipesup; et enfin Victor Hugo, celle d'Ipecom. Ce système de double marque peut être décrit comme un subterfuge qui brouille la lecture des résultats, et en effet, bien souvent, **il s'agit avant tout d'un artifice marketing.**

C'est pourquoi, chez MyPrepa, nous avons choisi de jouer la carte de la transparence en nommant notre seconde marque "l'Académie MyPrepa" de telle sorte qu'elle soit immédiatement **identifiable.**



C. Cuber chez MyPrepa

Que ce soit en tant qu'étudiant dans nos classes prépas à Paris ou en ligne, ou encore en cours complémentaire, vous pouvez toujours progresser avec MyPrepa.

Cela fait maintenant plus de 25 ans que MyPrepa accompagne des élèves de classe préparatoire, et plus spécifiquement des "cubes" issus de toutes les prépas de France. Ces dernières années, MyPrepa a accompagné plus de 1000 élèves entièrement en ligne.

1. CUBER À PARIS

1 Classe de «cubes»

Des classes de «cubes» à **taille humaine** sont mis en place. Cela permet une personnalisation poussée du parcours académique. Un "cube" très fort en anglais mais plus faible en mathématiques aura la possibilité d'investir plus de temps dans cette dernière matière. Cela permet aux meilleurs étudiants de **se stimuler mutuellement et de sentir constamment l'efficacité** des cours auxquels ils assistent.

2 Emploi du temps

Chez MyPrepa, l'organisation de votre emploi du temps est telle qu'elle vous octroie **un vendredi après-midi et un samedi libres** (sauf en cas de conférence/session de coaching le vendredi après-midi) dans votre semaine, chose que vous ne trouverez nulle part en prépa. Cela a pour objectif de vous donner **plus de liberté dans votre semaine** et de vous aider à retrouver une **énergie nouvelle**.

3 Focus sur l'entraînement et la pratique

MyPrepa a une réelle valeur ajoutée pour les "cubes" dans la mesure où tout est focalisé - supports de cours, les exercices, travail en classe - **sur l'entraînement et la pratique** sur des sujets précis et transversaux visant à maximiser **l'efficacité** aux concours.

5 Conseils personnalisés

MyPrepa délivre des conseils véritablement personnalisés **pour le travail des "cubes"**, grâce aux replays des séances, aux séances de coaching individuelles, à la classe inversée généralisée, aux groupes de niveaux, aux contenus d'excellence (polycopiés méthodologiques, bonnes copies de concours décryptés, quizz, etc), à l'espace collaboratif de travail en ligne.

6 L'équipe pédagogique

L'équipe pédagogique est entièrement consciente des enjeux liés au fait de cuber. Nos professeurs et responsables pédagogiques ont pour la grande majorité fait une classe préparatoire. Certains d'entre eux ont cubé. **Tous connaissent les enjeux des concours et tout le stress, angoisse, doutes qu'ils impliquent.**

C'est pour cette raison que MyPrepa est fière de travailler avec des professeurs **bienveillants et motivés** qui répondent à toutes les interrogations de leurs élèves.

Prenons l'exemple de Damien : un ancien élève de MyPrepa ayant obtenu plus de 18,5 de moyenne en maths au concours, aujourd'hui étudiant à l'EMLyon et professeur de mathématiques chez MyPrepa.



Damien H.
(étudiant qui a cubé chez MyPrepa et qui a intégré EMLYON en 2019)

« C'est l'accompagnement à tout instant de l'équipe MyPrepa qui m'a fait m'épanouir. Je pouvais poser des questions à tout instant et recevoir très rapidement une réponse. Cela m'a fait énormément progresser, notamment en mathématiques ou la compréhension de la théorie joue un rôle clef. Aujourd'hui je fais la même chose pour mes élèves.»

7 Les concours blancs

L'équipe pédagogique privilégie une stratégie basée sur la pratique afin de mettre l'étudiant dans une atmosphère de concours dès le mois de septembre. Pour ce faire, MyPrepa organise 4 Concours Blancs avec les autres étudiants MyPrepa dont 1 Concours Blanc National pour se mesurer à des étudiants d'autres prépas. MyPrepa est la première prépa HEC à organiser un concours blanc national.

8 La préparation aux oraux

La préparation des oraux de concours est extrêmement renforcée et permet d'apprendre comme observateur et comme acteur car les

sessions de révisions se font sous format de colles ouvertes. Des journées d'oraux dans toutes les matières sont organisées à la fin de chaque concours blanc (à quatre reprises dans l'année). Pour ceux qui ont besoin de travailler la fluidité en langues, vous pourrez bénéficier de 20 séances individuelles de 30 min de conversation orale au cours de l'année. Une préparation intensive aux oraux a enfin lieu pendant 4 semaines entre les écrits et les oraux pendant laquelle nos élèves ont droit chacun à :

3 entretiens de personnalité

un stage de 6 séances de préparation à l'entretien de personnalité

4 oraux de LV1

4 oraux de LV2

6 oraux de maths

6 oraux d'HGG/ESH

des entraînements au tryptique d'HEC

des parcours fléchés, à savoir des vidéos pour mieux comprendre les métiers et débouchés



Jules S.
(étudiant qui a cubé chez MyPrepa et qui a intégré HEC en 2019)

« Merci sincèrement à Matthieu (professeur de géopolitique chez MyPrepa, ndlr) pour sa pédagogie incroyable, qui m'a permis de bien cerner les attentes du concours et de faire des progrès considérables en géopolitique : grâce à des cours qui permettent de donner une vision globale de la géopolitique mondiale et de bien mettre les idées en place tout en restant dans une optique bien axée sur les attentes du concours, j'ai réussi à obtenir 19 à l'écrit de géopolitique et 14 à l'oral de HEC.»

POURQUOI CUBER CHEZ MyPrepa ?

Avantages

CUBER À PARIS

1. Contrairement aux prépas traditionnelles, **le travail est axé sur la pratique** (avec focus concours) dans toutes les matières. Chaque semaine, votre professeur vous proposera des exercices, de mises en situation et un feedback personnalisé.

2. **Les étudiants sont acteurs dans le cours.** Grâce au système de classe inversée, les supports de cours sont distribués en amont du cours et le travail en séance est focalisé sur les complexités du cours et les mises en situation autour de sujets de concours.

3. **Grâce à la méthode de la dissertation parfaite** et les entraînements à l'exercice de contraction de texte, les étudiants assurent ces épreuves complexes.

4. **Les étudiants participent à des séances de préparation mentale** régulièrement et ils peuvent solliciter le préparateur mental pour des besoins personnels liés à la préparation aux concours.

CUBER EN LIGNE

1. **Les étudiants gagnent en efficacité.** Les cours sont synthétisés en maths : le professeur indique aux cubes s'ils doivent ou non suivre les cours en question, selon leur niveau.

2. **Le coaching en HGG et ESH** permet de travailler efficacement les chapitres du moment et la méthodologie. Les étudiants s'entraînent sur un sujet du concours toutes les 2 semaines.

3. **Les étudiants participent à 4 concours blancs nationaux à Paris** pour simuler le concours.

4. **L'accompagnement des élèves dans leur travail et leur organisation** est réalisé par la direction pédagogique :

- Suivi de la progression : point hebdomadaire collectif d'environ 1h (conseils du moment et point individuel si nécessaire)
- Coaching et méthodologie toutes matières pour apprendre à travailler plus efficacement
- Préparation mentale : une séance collective chaque mois animée par un coach expérimenté, (+ 2 séances individuelles dans l'année en cas de difficulté importante)

9

Des professeurs pointures habitués à gérer des cubes



Olivier Sarfati : Fondateur de MyPrepa et enseignant en mathématiques depuis 25 ans,



Nicolas Lothon : Directeur de MyPrepa en ligne et enseignant en mathématiques



Matthieu Alfré : Directeur de MyPrepa Paris et enseignant en géopolitique et d'anglais,



Ken LeCoutre : Directeur du développement et enseignant de culture générale

Toute l'équipe de professeur est disponible sur le site de MyPrepa.fr

[Découvrez l'équipe de professeurs](#)

10

Séances d'improvisation et de prise de parole en public

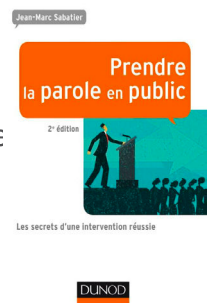
Une préparation **vivante** et **opérationnelle** grâce à des **séances d'improvisation** et de **prise de parole en public** afin d'entraîner le candidat à combattre ce stress qui peut être paralysant le jour des oraux.

Notez que les épreuves orales d'HEC et de l'ESCP sont publiques, ce qui est parfois déroutant. Ces séances seront animés par :



Jean Marc Sabatier :

Jean Marc est un expert du coaching pour la prise de parole en public (cf. son livre "Prendre la parole en public: Les secrets d'une intervention réussie").



Ian Parizot:

Ian est un comédien formateur et spécialiste en improvisation, diplômé de l'ESSEC et ancien cadre bancaire international.

11

Des parcours de sensibilisation à la vie professionnelle proposés aux étudiants

- **Débats** et **conférences** animées par des spécialistes
- **Interventions** d'opérationnels
- Contenus **corporate** dans des parcours variés (marketing, finance, entrepreneuriat, green, social, etc.). Cela permet de motiver les étudiants et leurs donner une idée de ce pourquoi ils travaillent durement.

12

Accès à la LiveClass

Vous aurez accès à la LiveClass, ce qui est un réel atout. Tous les cours en classe entière **seront accessibles en Replay**. Cette pratique est une réelle avancée pédagogique. Vous ne serez plus obligés de vous dépêcher à recopier le tableau avant que le professeur ne l'efface. Vous pourrez dorénavant **mettre l'accent sur la compréhension, puis reprendre l'intégralité du support de cours calmement chez vous**. Vous aurez également accès à tout ce que le professeur a dit pendant la séance grâce à ce Replay. Bon nombre d'étudiants utilisent cette fonctionnalité lorsqu'ils sont en période de révision et qu'ils ne se rappellent plus de l'explication donnée par le professeur plusieurs mois auparavant.



Antoine M.

(étudiant qui a cubé chez MyPrepa et qui a intégré ESCP, 2018)

Cette LiveClass assure une **continuité pédagogique de qualité** si le retour à la normale de la situation sanitaire était amené à être longtemps compromis à cause du coronavirus.

13

Un suivi pédagogique et psychologique constant.

Vous serez au plus proche de vos professeurs qui auront une vision d'ensemble et qui pourront ainsi apprécier avec vous la stratégie à adopter. **Vous bénéficiez également d'un coaching mental** avec non seulement Olivier Sarfati mais aussi Jean Marc Sabatier, expert de ce domaine qui prépare mentalement des athlètes olympiques.

«Une des meilleures séances a été l'apport d'un coach sportif à la fin des révisions : c'est une séance qui m'a non seulement permis d'avoir les meilleures écoles aux concours, mais qui me servira toute ma vie car elle m'a permis de saisir des enjeux majeurs et de négocier des moments clés lors du jour J.»

2. CUBER EN LIGNE

Vous pouvez également décider de rester chez vous et bénéficier de l'offre 100% en ligne de MyPrepa.

Exemple Planning ECS2 en ligne

	Lundi	Mardi	Mercredi	Jeudi	Vendredi	Samedi	Dimanche
8h-9h	Replay Maths	CG - entraînement DP	Replay Maths				
9h-10h				Maths (3h)		Maths TD (2h)	
10h-11h	Maths - Poly	Géopolitique - Devoir maison	Maths - Poly		Maths - exercices/annales		Géopolitique - Révisions
11h-12h						LV1 conversation (30min)	
12h-13h	Déjeuner	Déjeuner	Déjeuner	Déjeuner	Déjeuner	Déjeuner	Déjeuner
13h-14h							
14h-15h	Anglais - Devoir maison		Replay Géopolitique	Replay Géopolitique	Permanence prépa mentale	Coaching / Prépa mentale (2h)	LV2 Conversation (30min)
15h-16h		Maths - exercices/annales			Point hebdomadaire		
16h-17h	Replay Géopolitique		Géopolitique - Fichage	Géopolitique - Fichage			Loisir
17h-18h		LV2 (2h) - A	Anglais - traduction, essai	LV2 - Devoir maison	LV2 - traduction, essai	Maths - révisions	
18h-19h	ESH - Fichage						Contraction (1h) - B
19h-20h	Dîner	Dîner	Dîner	Dîner	Dîner	Dîner	Dîner
20h-21h	Maths (2h30) - A Maths étoile (2h) - B	Maths - révisions	Anglais (2h) - A Culture générale (2h) - B	Géopolitique (2h) - B	Anglais - traduction, essai		Préparation semaine à venir
21h-22h		Révisions petits carnets	Révisions petits carnets	Révisions petits carnets	Révisions petits carnets	Repos	Révisions petits carnets
22h-22h30							

Légende :

En direct

En replay

A = semaine A
B = semaine B

1

Les replays de cours le matin

MyPrepa a la volonté de s'adapter aux **exigences** de l'étudiant.

Une pédagogie inversée est mise en place dans

cette logique. L'équipe pédagogique propose des **pistes de travail**. L'étudiant privilégie alors ce qui lui permet de progresser le plus.

L'étudiant visionnera ainsi les Replay le matin afin de **réviser de manière personnalisée** les chapitres / exercices qui posent problème.

2 **Entraînement personnel l'après midi**

Afin de maximiser les progrès, **l'étudiant ne passera pas son après midi dans un cours classique** à revoir avec les étudiants de deuxième année des cours qu'il connaît déjà. Chez MyPrepa, vous pourrez profiter de ce temps pour faire des **annales** en ayant un professeur qui réponde à vos interrogations.

3 **Les cours le soir ou le week end**

MyPrepa privilégie la qualité à la quantité. **Vous n'aurez pas plus des cours de 4h par jour.**

Des études scientifiques montrent que les journées à rallonge de 8h de cours sont très peu efficaces. Vous en avez sûrement été témoins au lycée ou en classe préparatoire, quand votre esprit avait divagué et que par conséquent vous n'aviez suivi que 20% de l'explication de votre professeur. **La pédagogie de MyPrepa vise à tirer profit de 100% de votre attention.**

Et si vous manquez l'explication d'un professeur, **vous pourrez entièrement la revoir en Replay !**

Le fonctionnement de la pédagogie inversée :

Vous arrivez en séance en **ayant déjà préparé un sujet d'annale** (soit l'après-midi même, soit bien en avance), le sujet sera ensuite corrigé avec le professeur. Vous bénéficierez d'un gain de temps très important en comparaison avec

le système des prépas classiques.

Les séances du soir seront parfaites pour **vous évaluer par rapport aux autres**, pour mettre en lumière vos points faibles et vos points forts et pour échanger avec des étudiants plus chevronnés. Des étudiants excellents de notre prépa et de prépas prestigieuses (Henri IV, IPESUP notamment) seront présents aux séances.

4 **Point collectif hebdomadaire**

Chaque semaine, **vous aurez une réunion avec le directeur pédagogique de la prépa afin de faire un point et entretenir votre motivation.**

Ces points sont l'occasion de tirer profit des meilleures techniques utilisées par les étudiants et de les partager à tous pour créer **une réelle émulation collective.**

5 **Une équipe avec de l'expérience**

Comme pour la prépa à Paris, l'équipe pédagogique est **entièrement consciente des enjeux liés au fait que cuber.** Nos professeurs et responsables pédagogiques ont pour la

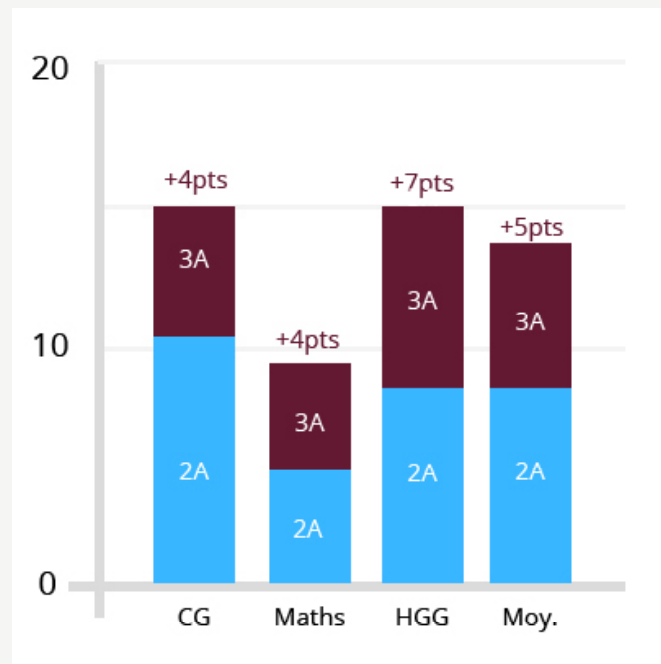
majorité fait une classe préparatoire. Certains d'entre eux ont cubé. Tous connaissent les enjeux des concours et tout le stress, angoisse, doutes qu'ils impliquent.



Inès V.

(étudiant qui a cubé chez MyPrepa et qui a intégré ESCP, 2011)

«J'ai rencontré Olivier (directeur de MyPrepa, ndlr) il y a maintenant un peu plus d'un an, et avec le recul je peux dire qu'il a été pour moi un pilier en cette année de cubage. Si vous recherchez un simple professeur de math pour des cours hebdomadaires de deux heures, vous frappez à la mauvaise porte. Car Olivier est bien plus que cela, c'est un véritable coach dans l'ensemble des matières, qui vous apportera la méthodologie, la discipline, la motivation et qui vous emmènera au maximum de vos capacités.»



6 La mise en situation

La stratégie de MyPrepa est axée sur la mise en situation, c'est pour cette raison que vous ferez **4 Concours Blancs avec les autres étudiants MyPrepa dont 1 Concours Blanc National** pour vous mesurer à des étudiants d'autres prépas.



Le profil de l'étudiant qui cube chez MyPrepa 100% en distanciel :

Cuber en distanciel **est difficile**. Ce n'est pas un module qui peut être réalisé par tous. Voyons les qualités requises pour s'épanouir. Vous devez tout d'abord être un étudiant **autonome** qui n'aime pas perdre son temps et veut pouvoir organiser sa journée comme il l'entend. Vous devez avoir un **réel esprit de compétition** et une **envie constante de vous dépasser**. Dans cette optique vous pourrez vous mesurer aux étudiants des meilleures prépas IPESUP, Intégrale, ou encore Henri IV ou Louis-le-grand avant les concours. C'est une **réelle opportunité qui n'est présente que chez MyPrepa**, grâce au concours blanc national mais également aux cours le soir où sont présents des étudiants excellents de MyPrepa et de prestigieuses prépas.

Les Replays de cours :

Au lieu de revoir un chapitre que vous avez déjà fait, vous analyserez un replay de cours fait sous forme d'entraînement. Le professeur corrige un sujet et fait une analyse équivalente à un véritable rapport de jury sur le sujet analysé pendant la séance. Vous aurez accès à une **multitude de Replays**, ce qui vous permettra de traiter avec précision ce qui vous pose problème ou ce que vous voulez approfondir. Vous pourrez évidemment bénéficier d'une explication de la part d'un professeur en cas de question.

De ce fait, vous profiterez d'une réelle personnalisation du travail avec une équipe qui est là pour vous accompagner autant que vous en

aurez envie.

Les cours du soir, par leur format d'analyse et de correction, ont une réelle valeur ajoutée pour vous, afin que vous performiez aux concours.

En ESH ou Géopolitique:

Avant d'arriver en cours, vous devrez avoir préparé un plan détaillé et une introduction. Ils seront corrigés de manière très détaillée avant la séance par un assistant formateur. Durant la séance, le professeur analysera avec le groupe le rapport de correction et fera une analyse équivalente à un rapport du jury.

En Culture Générale :

Pour travailler la dissertation de culture générale, vous **utiliserez la dissertation parfaite**, une méthode innovante développée par l'équipe pédagogique de MyPrepa. Avec cette méthode, nos élèves obtiennent en moyenne 16/20 au concours. Vous recevrez en début d'année le squelette d'une dissertation que vous devrez apprendre et adapter à chaque sujet.

Cette adaptation est très complexe et un entraînement approfondi est requis. C'est pour cette raison que vous travaillerez par groupes de deux afin de bénéficier d'une correction "peer to peer". Les retours de plusieurs élèves permettent au professeur d'explorer des pistes pertinentes. Ce travail en groupe permet de vraies synergies efficaces.



Victor T.
(étudiant qui
a cubé chez
MyPrepa et qui
a intégré HEC,
2019)

« Matthieu (professeur de géopolitique) connaît très bien les enjeux des concours commerciaux en géopolitique, des attendus globaux des jurys aux petits «tips» utiles pour sublimer sa copie. Il m'a donc partagé avec justesse son expérience et ses connaissances, et ce dans une bonne humeur et un optimisme qui lui sont si chers. Une belle expérience en somme. »

- **Les langues** seront elles aussi enseignées par la pédagogie inversée, afin de pousser l'élève à tenter des choses et pratiquer. Pour cette raison le professeur vous demandera de faire une (ou plusieurs) traduction(s) et un essai avant la séance. Pendant la séance, le professeur fera une analyse détaillée des copies et proposera une correction tout en répondant à vos interrogations.

Conclusion

En lisant ce guide, vous avez pu constater que **la décision de cuber n'est pas binaire**. Après avoir pris la décision de retenter votre chance au concours, vous devrez réfléchir à beaucoup d'autres aspects afin de prendre la meilleure décision possible.

Les deux aspects les plus importants sont :

- la stratégie de travail à adopter selon votre profil;
- la prépa dans laquelle vous allez effectuer cette année supplémentaire.

Trop d'élèves ne pensent pas à ces éléments et cubent mécaniquement dans leur prépa d'origine en adoptant la même stratégie que l'année précédente. L'énergie dépensée lors de cette année n'a pas de réelle valeur ajoutée et les résultats sont parfois décevants. L'accompagnement et les bonnes méthodes sont la clef de la réussite de votre année de cube.

Prenez ces éléments en compte lors de votre décision pour maximiser vos chances de réussite.

RÉINVENTONS LA PRÉPA HEC

myPREPA



S'épanouir, progresser, réussir

Réunion d'information spéciale "cubes"

- Échangez avec notre équipe pédagogique
- Repartez avec des réponses à vos questions et une stratégie claire pour vous aider à faire votre choix
- Conseils d'anciens étudiants qui ont cubé et décroché une Parisienne

Dates et inscription sur myprepa.fr

myPREPA 
S'épanouir, progresser, réussir

PARIS - ONLINE

CONTACT :

myprepa.fr

contact@myprepa.fr

164 Rue de Javel

75015 Paris

09 72 56 71 58