



PRÉPA ECG - 2026

# LE GUIDE DU CUBE

---

«SUCCESS  
CONSISTS OF  
GOING FROM  
FAILURE TO  
FAILURE WITHOUT  
LOSS OF  
ENTHUSIASM.»

WINSTON CHURCHILL



# SOMMAIRE

## P 5 INTRODUCTION : DOIS-JE CUBER ? COMMENT PRENDRE UNE TELLE DÉCISION ?

## P 8 FAUT-IL CUBER ?

- A. Ai-je le bon profil pour cuber ?
- B. Quels risques si je cube ?
- C. Quels avantages si je cube ?
- D. Quelle progression observe-t-on en moyenne quand on cube ?

## P 23 COMMENT AMÉLIORER SES RÉSULTATS AUX CONCOURS EN CUBE ?

- A. Analyser son année de carré
- B. Optimiser son travail en cube
  - 1. La gestion du temps
  - 2. La méthode de travail
  - 3. Le focus concours
- C. Adopter le bon mental et travailler dans le meilleur environnement possible

## P 35 COMMENT CHOISIR SA PRÉPA EN CUBE ?

- A. Rester dans sa prépa
- B. Changer de prépa
- C. Cuber chez MyPrepa
  - 1. Cuber à Paris
  - 2. Cuber en prépa en ligne

«IL N'Y A PAS DE  
RÉUSSITE FACILE,  
NI D'ÉCHECS  
DÉFINITIFS.»

MARCEL PROUST



# **DOIS-JE CUBER ? COMMENT PRENDRE UNE TELLE DÉCISION ?**

---

“ Je ne sais pas quoi faire...  
Dois-je prendre cette école ?  
Comment tirer le maximum de  
cette année de cube ? ”

Autant d'interrogations auxquelles vous pourrez être confrontés lors de vos résultats d'admission. Vous êtes insatisfaits de vos résultats et vous vous posez la question de faire une troisième année de prépa ?

Après plus de 30 ans d'expérience dans l'accompagnement sur mesure, nous savons qu'il n'existe pas de recette universelle. C'est donc l'analyse du cas particulier de chacun qui permettra ultimement de répondre à cette question. Nous avons écrit ce guide afin de vous aider à prendre la bonne décision pour vous. Plusieurs paramètres sont à prendre en compte : la prépa où s'effectuera l'année de cube, la stratégie à adopter et l'analyse des précédentes années en sont des exemples. Ce «**guide du cube**» a donc pour objectif d'aider l'étudiant en proie au doute à se poser les bonnes questions, afin de lui permettre de prendre la meilleure décision possible.

Nous commencerons par exposer les grandes questions qu'un potentiel «cube» doit se poser avant de faire son choix. Il est difficile de se projeter dans l'inconnu, c'est pour cela que nous avons sélectionné les interrogations les plus pertinentes afin de vous accompagner de la meilleure façon possible dans cette épreuve.

Nous continuerons par exposer les risques et les avantages d'une telle décision.

Nous parlerons ensuite de la stratégie à adopter si la décision est prise de cuber. Cette étape est primordiale. Trop d'élèves font une nouvelle deuxième année. L'année de cube est au contraire une réelle troisième année complètement différente des précédentes.

Nous finirons par vous proposer des pistes de réflexion quant à la prépa dans laquelle vous allez cuber. Trop d'élèves oublient de se poser cette question et cubent mécaniquement dans la prépa où ils ont réalisé leur année de carré. Les prépas ne proposent pas la même qualité d'accompagnement pour ces élèves spécifiques. Changer de prépa peut avoir une vraie valeur ajoutée pour vous. Il faut donc prendre en compte cet aspect.

Bonne lecture !

«LA CHANCE  
N'EXISTE PAS ;  
CE QUE VOUS  
APPELEZ CHANCE,  
C'EST L'ATTENTION  
AUX DÉTAILS.»

WINSTON CHURCHILL



# FAUT-IL CUBER ?

---

## Ai-je l'impression d'être arrivé au bout de ma courbe d'apprentissage ?

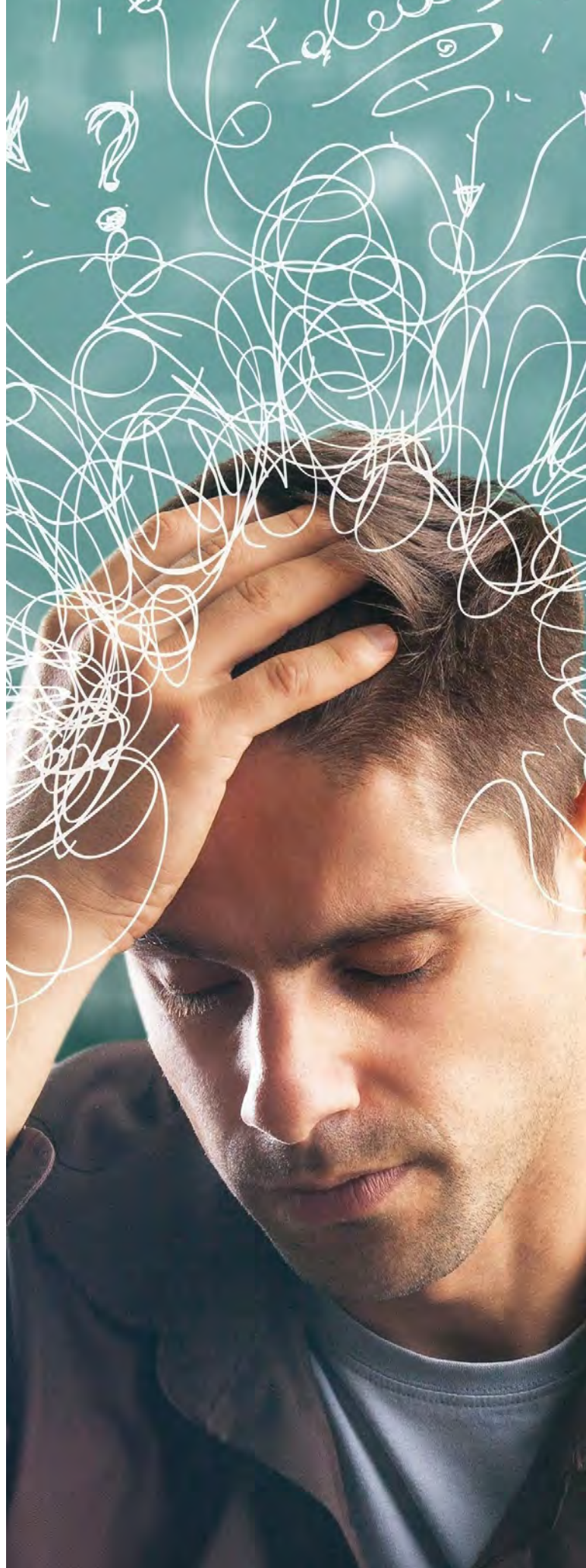
Il est très important de se poser cette question. Votre année de cube sera très différente de vos deux premières années. Avant, vous passiez votre temps à découvrir de nouvelles informations (nouveaux théorèmes en mathématiques, nouveaux concepts en ESH, etc). Vous devrez désormais approfondir ces connaissances afin de faire la différence au concours. Il faut alors se demander si cette année supplémentaire consacrée à l'approfondissement vous permettra de progresser de manière significative. Il se peut que vous ayez atteint un palier. Le cas échéant, votre année de cube pourrait ne pas être bénéfique.

## Comment savoir si je suis arrivé au bout de ma courbe d'apprentissage ?

Il est quasiment impossible de répondre à cette question avec certitude. Cependant, quelques éléments peuvent vous permettre d'y répondre avec objectivité. Tout d'abord, notons que votre année de cube ressemblera énormément à votre période de révision. Vous aurez déjà traité l'ensemble du programme et vous passerez ainsi votre temps à faire des sujets de concours transversaux (quelle que soit la matière) et à réviser ou à approfondir des points précis du programme.

La façon dont vous avez vécu votre période de révision vous permet d'avoir un véritable avant-goût de ce que sera l'année de cube. Si vous ne saviez pas quoi faire le mois précédant le concours en ayant l'impression de déjà maîtriser tout ce qui est à votre portée, vous aurez la même impression tout au long de votre année de cube.

A contrario, si vous vous dites «Les concours sont arrivés trop tôt, il m'aurait fallu quelques mois de plus pour davantage performer le jour-J», alors vous possédez sans doute une forte marge de progression.





## Suis-je prêt à refaire une année complète de prépa ?

Si vous cubez, vous aurez 8 mois de cours, de nombreuses colles et DS avant de repasser les concours. Il faut donc prendre tout cela en compte, et voir si vous êtes prêts à affronter tout cela une nouvelle fois. Si vous vous sentez d'ores et déjà d'attaque pour « aller au combat », c'est déjà un très bon point. Si ce n'est pas le cas, il ne faut pas paniquer: vous êtes fatigués de ces deux années. Prenez un peu de repos et cette énergie reviendra. Notez que l'année de cube est souvent moins épuisante que l'année de carrée : vous avez l'expérience et une meilleure gestion de votre énergie. Avec le bon cadre de travail et les bonnes méthodes, vous pouvez aussi vous permettre de travailler un peu moins.

## Ai-je apprécié l'expérience des concours au point de les tenter une seconde fois ?

Cette question est primordiale et les étudiants qui souhaitent cuber ont souvent tendance à l'oublier lors de la prise de décision. Un bon étudiant de «cube» prend du plaisir à vouloir se dépasser, et

normalement, les concours sont le moyen d'exprimer tout ce travail précédemment effectué. Il faut que les concours soient un objectif « attirant », et que l'on attende avec impatience. Il ne faut surtout pas que ce soit un repoussoir démotivant.

L'équipe pédagogique de MyPrepa maîtrise très bien cet aspect. C'est pourquoi MyPrepa propose depuis des années des séances de coaching mental et de sophrologie à ses étudiants et organise en plus des ateliers de gestion de la performance. Nos professeurs savent également être bienveillants vis-à-vis des étudiants, tout en restant exigeants avec eux.

## Est-ce que mes résultats me déçoivent vraiment ? Comment interpréter mes résultats ?

Vous allez devoir prendre du recul et être honnête avec vous-même. Certains sujets de concours peuvent être à votre avantage. Si vous êtes tombés sur votre sujet préféré en ESH, il n'est absolument pas sûr que le sujet qui tombe l'année prochaine vous plaise autant. Il faut alors essayer de prendre du recul et se demander d'où l'on vient, quels ont été ses objectifs et ses résultats tout le long de la classe préparatoire afin de prendre la décision la plus mesurée et objective possible.

## Suis-je prêt à accepter un résultat moins bon que celui obtenu en carré ?

La probabilité varie en fonction de l'école sur laquelle vous cubez. Même si vous êtes excellents mais que vous cubez sur l'ESCP, la probabilité d'avoir une école moins bien classée est beaucoup plus importante que si vous êtes plus en difficulté mais que vous cubez sur une école du top 15.

Toujours est-il que lorsque vous prendrez la décision de cuber, vous perdez définitivement l'école que vous aviez et aucun retour en arrière ne sera possible. Vous remettez tout en jeu. Cela peut paraître évident maintenant, mais ça le sera beaucoup moins au moment où vous ferez votre choix sur SIGEM.

Pendant l'année il ne faudra surtout pas repenser à cette école. Il faudra penser uniquement à l'échéance du concours. Vous ne devrez pas avoir un raisonnement du type « je dois au moins avoir l'école que j'avais » mais plutôt « Je vais tout donner pour avoir la meilleure école possible ».



Il sera nécessaire d'être capable de tourner la page, afin de se projeter vers l'avenir. D'où l'importance de se renseigner suffisamment sur l'école en question, pour ne pas avoir de regrets une fois le refus effectué.

## Suis-je prêt à vivre de grands moments de doute lors de mon année de cube ?

Quel que soit votre niveau et vos ambitions, vous serez amenés à douter pendant votre année. Vous tomberez sur des pans du programme que vous ne maîtrisez pas. Et c'est même un bon signe, cela veut dire que vous avez encore une bonne marge de progression. Encore faut-il ne pas paniquer. Il faudra alors se forger un mental de gagnant et être résilient.

## ATTENTION

De la même manière, si vous souhaitez cuber parce que vous avez mal réussi vos concours à cause d'un stress qui vous a fait perdre vos moyens, il est nécessaire, d'une part, de prendre conscience de l'importance de gérer votre stress, et, d'autre part, de travailler sérieusement sur ce point.

Vous arriverez encore plus stressés en 2027, parce que ce sera votre ultime opportunité. Cependant, vous pourrez toujours travailler psychologiquement sur ce stress. L'année de cube doit être focalisée sur ce qui a péché en carré.

De ce fait, si votre point faible est votre mental ou la peur des concours, il faut impérativement traiter cela en profondeur afin que cette troisième année ait une réelle valeur ajoutée. Il est possible de faire ce travail sur le mental et sur la gestion du stress tout seul, mais cela nécessite une certaine expertise. Vous pouvez également vous renseigner sur la gestion du stress, en lisant des livres sur le sujet. Toutefois, ce temps de recherche peut être assez long, surtout lorsque vous ne maîtrisez pas très bien le sujet.

## Quel est mon objectif en cubant ?

Il est très important de vous demander pourquoi vous voulez retenter votre chance. S'informer sur la suite de votre carrière enrichira votre réflexion.

Après avoir lu ce guide, demandez-vous dans quel secteur vous voulez travailler plus tard. Cela est très compliqué pour un étudiant de classe préparatoire qui n'a aucune expérience professionnelle.

Cependant, vous pouvez identifier d'ores et déjà des appétences pour certains secteurs. Si vous avez envie de travailler dans le conseil ou la finance pour de grands groupes sélectifs, vous devrez impérativement intégrer une école du top 5. Notons que la présence d'une Parisienne sur le CV est un véritable atout dans ces secteurs.



## LE PROFIL DE L'ÉTUDIANT QUI VEUT CUBER

### Commençons tout d'abord par l'étudiant qui ne devrait surtout pas cuber

Un étudiant qui a des objectifs beaucoup trop élevés par rapport à ses notes du concours en carré. Entre les oraux et le temps de repos qu'il faut prendre après son année de carré, il reste entre 8/9 mois à l'étudiant avant les concours écrits. L'année de cube est alors relativement courte dans le cas où il faille revoir la totalité du programme. Si vos notes au concours sont extrêmement faibles en carré, il y a très peu de chances pour que puissiez exceller 9 mois plus tard.

Cependant, chaque année, MyPrepa voit certains de ses étudiants doubler ou tripler leurs notes en cube. Il faut alors identifier lequel de ces profils peut être à fort potentiel.

Un élève qui a beaucoup travaillé pendant ces deux ans, mais qui n'arrive pas à décoller à cause d'un manque de méthode ou de confiance peut briller s'il est bien coaché. À contrario, un élève qui n'a pas suffisamment travaillé lors de ses deux premières années ne semble pas être un bon profil. Premièrement, rien ne dit que vous aurez la force

de vous y mettre intensivement. Ensuite, l'année de cube sera trop courte pour rattraper les deux précédentes.

Par exemple, une année, un étudiant se trouvant dans le second cas avait eu autour de 4-5 de moyenne dans toutes les matières et visait pourtant le top 5. Olivier Sarfati lui avait déconseillé de cuber.

### Concentrons-nous maintenant sur le profil idéal pour cuber

Un «cube» aura des moments de lassitude, d'ennui et de doute. Il faut apprendre à gérer ces moments. Le «cube» idéal sera celui qui saura à la fois minimiser et gérer ces moments de flottement. Pour cette raison, la gestion du stress, la résilience, la détermination sont autant d'atouts qui permettront à l'élève d'être efficace, mais surtout de s'épanouir. Cet épanouissement s'acquiert en acceptant de véritablement se reposer, et de se réinventer, en revisitant ses méthodes de travail. C'est tout le travail que nous faisons avec nos «cubes» régulièrement chez MyPrepa. C'est d'ailleurs pour cela que nos valeurs sont «S'épanouir, progresser, réussir».

“ Un «cube» aura des moments de lassitude, d'ennui et de doute. Il faut apprendre à gérer ces moments. ”

## Les différents profils d'étudiants qui cubent

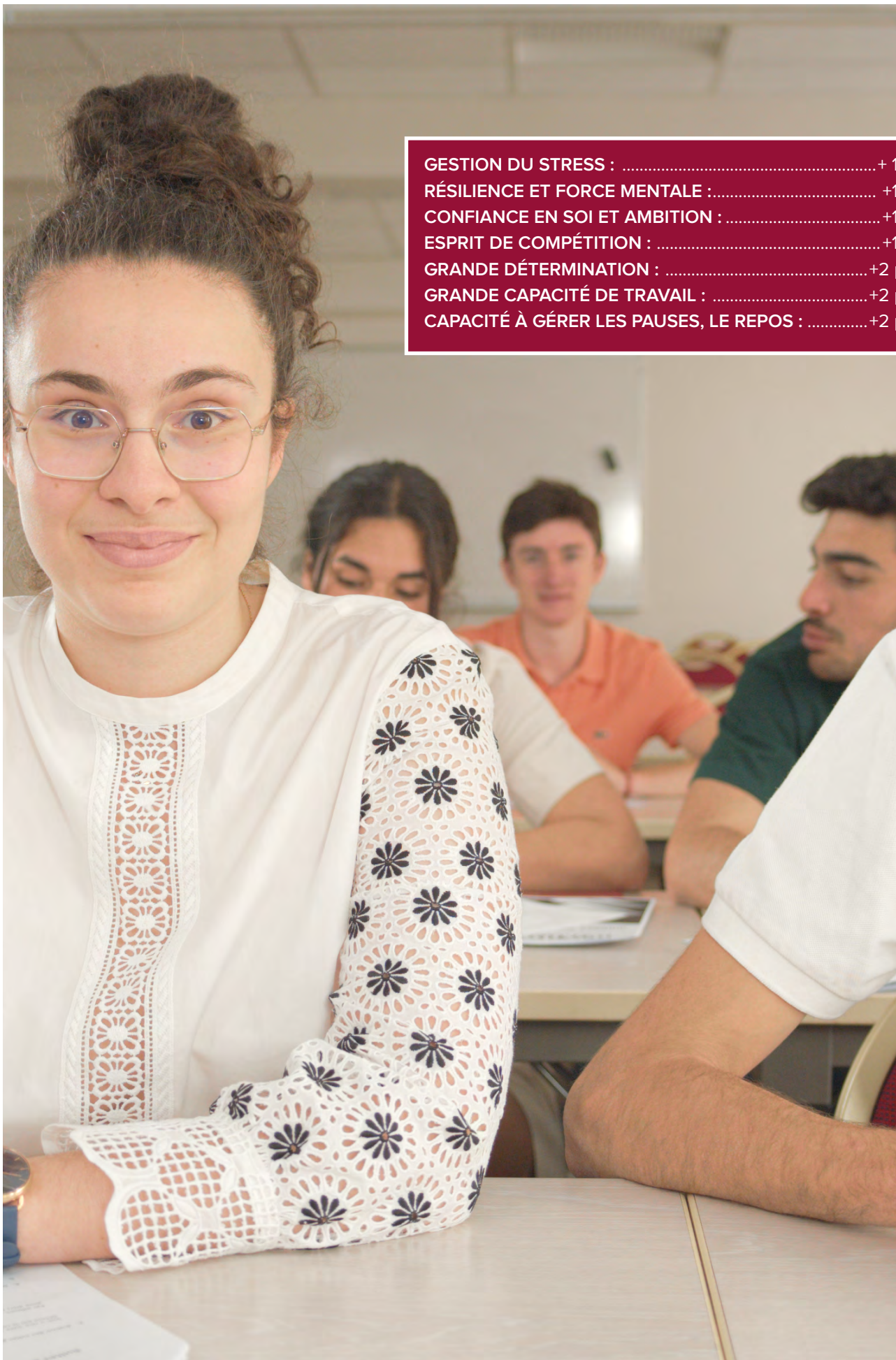
Il faut d'abord avouer qu'il existe une infinité de profils d'étudiants qui cubent, et que l'on ne saurait établir une typologie exhaustive. Nous pensons cependant que beaucoup se reconnaîtront dans un des 3 grands types suivants : la machine, l'ambitieux ou le stratège.

**Nous vous proposons de définir si vous en faites partie grâce à un petit calcul :**

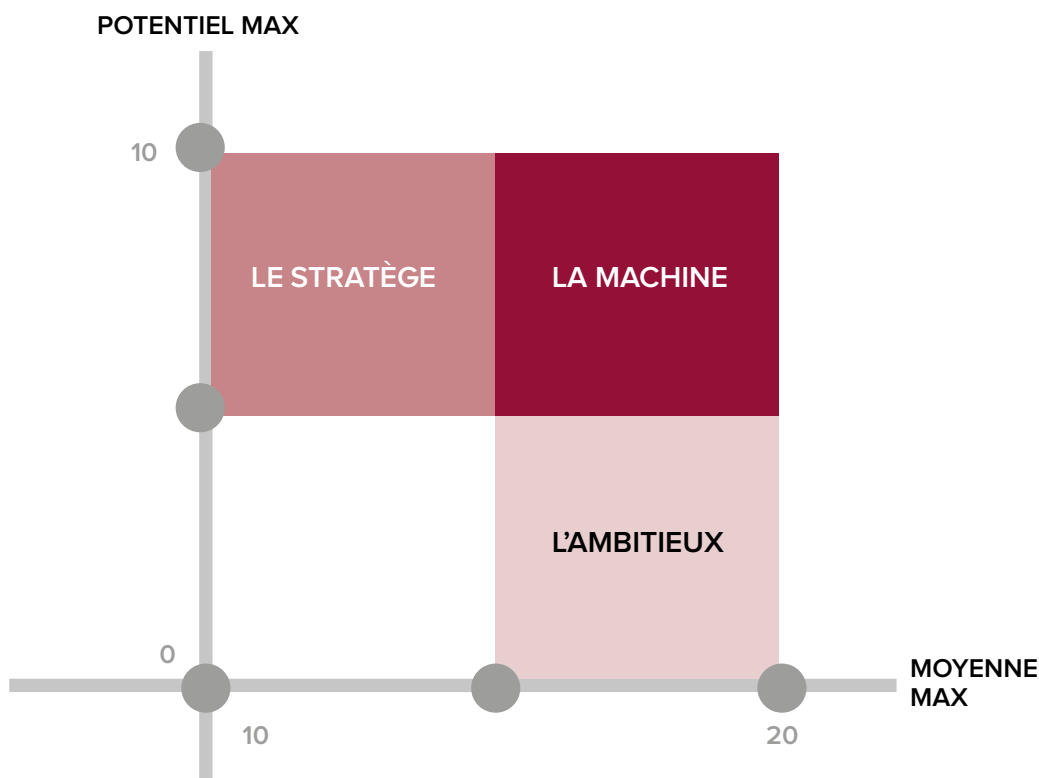
Pour chaque qualité décrite ci-après, essayez de trouver un élément qui prouve que vous disposez de la qualité décrite. Par exemple, si vous faites un sport en compétition, vous pouvez ajouter 1 point à votre score pour «esprit de compétition». Si vous avez déjà l'habitude de travailler plus de 2 heures chaque soir en carré, vous pouvez ajouter 2 points pour «grande capacité de travail» etc.

Vous obtenez alors un score de «potentiel de progression» sur 10, à placer en ordonnée. En abscisse, vous devez calculer votre moyenne des deux derniers concours blancs.





GESTION DU STRESS : .....+ 1 point  
RÉSILIENCE ET FORCE MENTALE : ..... +1 point  
CONFIANCE EN SOI ET AMBITION : .....+1 point  
ESPRIT DE COMPÉTITION : .....+1 point  
GRANDE DÉTERMINATION : .....+2 points  
GRANDE CAPACITÉ DE TRAVAIL : .....+2 points  
CAPACITÉ À GÉRER LES PAUSES, LE REPOS : .....+2 points



## MATRICE DES PROFILS

### LA MACHINE

C'est un étudiant qui travaille énormément. Cette année supplémentaire lui permettra alors d'acquérir un grand nombre de connaissances dans toutes les matières. Il ne pourra alors être surpris par aucun sujet le jour J. Une grosse capacité de travail est une énorme qualité. Cependant, ce type d'étudiant n'est pourtant pas sûr de réussir s'il ne travaille pas intelligemment. Il faut alors qu'il soit bien accompagné pour mettre à profit cette force.

### L'AMBITIEUX

L'ambition est un vecteur de motivation formidable et donc un réel atout. Il faut cependant savoir prendre du recul. L'ambitieux peut avoir des rêves qui sont atteignables seulement s'il fait une année supplémentaire de prépa. Il devra alors faire preuve d'une réelle humilité et d'une vraie objectivité au moment de la décision, s'il ne veut pas être déçu dans le futur.

### LE STRATÈGE

Le stratège se rapproche du profil idéal qui devrait cuber. Il sera capable de se remettre constamment en question afin d'ajuster son entraînement pour performer le jour J. Il dédiera toute son énergie à un travail ayant une réelle valeur ajoutée pour les concours, tout en sachant prendre des moments de repos quand il en aura besoin. Ce profil de "cube" se plaira beaucoup chez MyPrepa.

# LE BOOTCAMP CUBES

## Édition été 2026

Offert sur inscription  
places limitées

Venez à la rencontre de l'équipe de professeurs  
de notre classe de cube !

### 2 jours pour prendre du recul et préparer la suite

- Faut-il cuber ? Stratégie d'aide à la décision
- Correction des concours écrits
- Conférence sur le thème «l'Humanité»
- Construire un plan de travail clair pour l'été

24-25 juin

**14H DE COURS + MOMENTS DE CONVIVALITÉ  
AVEC LES ALUMNI ET PROFESSEURS DE MYPREPA**

#### PROGRAMME DÉTAILLÉ

JOUR	HORAIRES	PROGRAMME
Jour 1	09h30 – 10h00	Petit-déjeuner d'accueil à la prépa Présentation de l'équipe et des locaux
	10h00 – 11h00	Bilan des épreuves 2026 avec Olivier Sarfati
	11h15 – 12h15	Correction d'anglais
	12h15 – 14h00	Déjeuner convivial avec nos Alumni ayant cubé
	14h00 – 16h00	Maths – correction d'une sélection de questions des concours 2026
Jour 2	10h00 – 12h00	Introduction en culture générale au thème de l'année
	12h00 – 14h00	Déjeuner convivial avec nos Alumni ayant cubé
	14h00 – 15h30	Correction de sujets HGG / ESH
	15h30 – 16h30	Pause et moment de convivialité
	16h30 – 18h00	Méthodologie toutes matières et programme de travail pour l'été

Je réserve ma place



Inscription en ligne  
au Bootcamp Cubes



## QUELS RISQUES SI JE CUBE ?

Tout d'abord, il faut impérativement se rappeler que quelle que soit l'école que vous avez obtenue lors de votre première tentative aux concours, rien ne vous garantit que vous l'obtiendrez l'année suivante. Il y a diverses raisons à cela :

### Un problème le jour du concours

Il suffit que vous soyez malades pour que vous ne soyez pas à 100% de vos capacités. Votre performance pourrait même être moins bonne que celle de l'an passé.

### Un manque de chance dans la correction

Vous serez environ 8000 à passer les preuves. Les copies sont ensuite distribuées aléatoirement à des correcteurs par paquet de 100 à 250 selon les matières. Votre note peut varier en fonction des 10-15 copies que le correcteur a lues juste avant. Si les copies sont très bonnes ou bien présentées, il peut être plus exigeant avec votre copie.

## TÉMOIGNAGES

Ils l'ont fait avant vous...

**MARTIN D**  
ADMIS À L'ESSEC EN 2024

*J'étais assez déçu de mes résultats en carré et très hésitant sur le fait de cuber. Je craignais de perdre 1 an et la réussite au concours n'est jamais garantie. Mais la cube m'a permis d'énormément progresser.*

*Durant cette année j'ai surtout appris à prendre du recul et à savoir précisément ce qu'il fallait faire dans chaque matière pour ne rien laisser au hasard.*

*Cuber permet bien sûr d'avoir plus de temps pour connaître son cours, mais surtout de mieux l'appliquer et d'être plus précis dans chacune de ses mobilisations, ce qui est clé pour se distinguer.*



“ Cuber permet bien sûr d’avoir plus de temps pour connaître son cours, mais surtout de mieux l’appliquer et d’être plus précis ”

### L'épreuve pourrait vous déplaire

Il arrive qu’en mathématiques, en philosophie ou en ESH/HGG certains sujets soient étonnamment difficiles. Même si la difficulté est la même pour tout le monde, certains «cubes» se font emporter par le stress avec des phrases du type «j’ai travaillé 3 ans et je n’y arrive toujours pas» durant l’épreuve. Alors que l’étudiant aurait pu briller sur cette épreuve, le stress l’emporte sur les compétences acquises lors de cette année supplémentaire. Pour cette raison, la préparation mentale pour les écrits comme pour les oraux fait partie intégrante de la formation d’un préparatoire.

### Difficultés à l’oral

En cas de grandes difficultés à l’oral, si vous n’arrivez pas à performer à l’entretien de personnalité, l’année de cube n’aurait pas réellement de valeur ajoutée puisque cette épreuve n’est que très peu travaillée en prépa. L’entraînement et le coaching personnalisé permettent toutefois de réduire ce risque afin de mieux comprendre l’entretien de personnalité et les manières de se mettre en valeur lors des épreuves orales.



## QUELS AVANTAGES SI JE CUBE ?

Vous aurez une meilleure connaissance des concours et des difficultés du jour J.

En les ayant vécus, vous vous connaîtrez mieux vous-mêmes. Vous saurez si, sous le coup du stress, vous connaissez cette formule mathématique qui vous résiste parfois, et vous saurez comment mieux gérer votre brouillon (en géopolitique par exemple). Vous aurez donc la possibilité de vous préparer avec plus de finesse pour faire en sorte d'exploiter 100% de vos capacités les jours de concours.

### Les matières où les notes aux concours ont été très faibles

Vous pourrez identifier les matières qui ont posé problème aux concours en carré. Il y a des surprises. Certains professeurs en prépa n'utilisent pas un barème approprié pour la correction, ce qui fausse les notes.

Vous aurez enfin un réel avis objectif sur votre prestation. Il conviendra alors de rectifier la trajectoire lors de l'année de cube. Cette année sera moins chargée dans le sens où vous n'aurez pas de nouveaux chapitres à découvrir. Vous aurez ainsi le temps de travailler intensivement ce qui a péché au concours, par exemple le vocabulaire en langues, la méthode en philosophie ou même l'incompréhension d'un chapitre structurant en mathématiques.

### Pour les matières où les notes aux concours ont été moyennes

Vous pourrez gagner plusieurs points sur des matières pas suffisamment bien exploitées comme la culture générale par exemple. En cube, la philosophie sera la seule matière que vous découvrirez. Vous aurez alors l'opportunité de pleinement approfondir les concepts pour faire une grande différence le jour J.

### Pour les matières où les notes aux concours ont été bonnes

En cubant, vous pourrez travailler des points spécifiques dans les matières où vous avez eu entre 14 et 16 afin de tendre vers une excellente note entre 17 et 20 (le moindre point gagné augmente drastiquement vos chances d'être admissibles dans une très grosse école). Notez qu'il faut obtenir plus de 14 de moyenne pour être admissible à HEC, à ce stade les points sont de plus en plus difficiles à aller chercher.

Vous pourrez pleinement travailler les oraux, d'autant plus si vous visez l'ESCP ou HEC. Les oraux sont souvent laissés de côté par les étudiants. HEC et l'ESCP proposent des formats plus poussés et très sélectifs. Un étudiant qui ne s'est pas spécifiquement préparé en profondeur à l'épreuve d'HEC réduit fortement ses chances de convertir l'admissibilité.

De ce fait, cuber augmente vos chances d'obtenir une meilleure école.



## À quelle progression s'attendre lorsqu'on cube ?

Si les statistiques nationales de progression moyenne ne sont pas rendues publiques, une tendance de fond se dessine : le nombre de candidats « cubes » inscrits au concours BCE a grimpé de 11,4 % en 2025. Cette augmentation confirme la dynamique observée ces dernières années : cuber est devenu une véritable stratégie pour intégrer un top 3.

L'année de cube est notamment porteuse de progrès spectaculaires en mathématiques. Matière centrale des concours, c'est elle qui enregistre généralement la plus forte progression, transformant souvent un dossier admissible en une intégration dans le Top 3. Chez Myprepa, ce sont près de 56% de nos cubes qui intègrent un top 3.

En effet, en prépa ECG, les mathématiques sont souvent la discipline qui « bloque » l'accès au Top 3. Pour un cube, cette matière devient le principal moteur de progression pour 2 raisons principales.

D'abord, être cube signifie posséder une plus grande maturité des concepts. Là où un carré découvre encore des méthodes, le cube les approfondit. Ce recul permet souvent de débloquer les fameux « points de blocage » sur les épreuves HEC ou ESSEC.

Ensuite, chez Myprepa notamment, la cube peut être le moment de changer d'option de mathématiques en passant de Maths Appro à Maths Appli. Ce basculement permet en moyenne de gagner 5 à 6 points de moyenne en mathématiques.

C'est pourquoi, chez Myprepa nous mettons particulièrement l'accent sur les maths en classe de cube, une stratégie qui s'avère payante puisque nos cubes ont enregistré une progression de moyenne de +5 points pour toutes les épreuves de Maths confondues.

Ces résultats sont notamment le fruit de DS hebdomadaires en maths, de sessions de correction d'annales et de l'accompagnement des professeurs.

Chez MyPrepa, on a une vraie culture de la data. On aime les chiffres, les données, les faits vérifiables. Donc on n'a pas pu s'empêcher d'essayer de mettre au point un algorithme du succès en année de cube.

On a commencé par faire appel à notre expérience et faire la liste de toutes les qualités qui sont des forces pour un étudiant qui cube. Ensuite, on a pondéré tout cela, pour aboutir à un score, un indice qui répond à la question.

## DOIS-JE CUBER ?

Je commence le test

### COMMENT INTERPRÉTER SON SCORE AU TEST ?

#### SCORE < 300

Cuber risque de ne pas être facile pour vous. Si cuber est un souhait fort chez vous, vous aurez besoin d'aide et d'une stratégie forte.

#### SCORE > 300


Un tel score indique que vous avez un bon profil pour cuber !

Retrouvez le test  
«Dois-je cuber ?  
de MyPrepa.



«JE SUIS  
UN MISSILE  
CENTRÉ  
SUR SON  
OBJECTIF.»

DAVID DOUILLET



# COMMENT AMÉLIORER SES RÉSULTATS AUX CONCOURS EN CUBE ?

---



# ANALYSER SON ANNÉE DE CARRÉ

Il faudra d'abord analyser votre année de carré et votre performance aux concours. Une classe préparatoire se réalise normalement en deux ans. Si vous avez besoin d'une troisième année pour briller, il faut impérativement identifier ce qui n'allait pas dans votre année de carré. Peut-être avez-vous besoin de temps pour apprendre en profondeur votre cours d'ESH, ou peut-être que la méthode est votre point faible. Si vous ne parvenez pas à identifier ces faiblesses, votre année de cube n'aura pas de réelle valeur ajoutée. Trop d'élèves ne font pas cet effort et se présentent aux concours avec les mêmes faiblesses que l'année précédente.

Les athlètes de haut niveau font constamment ces efforts. Ils s'entraînent, font des compétitions, puis analysent ce qui n'a pas fonctionné le jour J, afin d'ajuster l'entraînement. Le concours est votre compétition, alors adoptez un mental de champion !

## TÉMOIGNAGES

Ils l'ont fait avant vous...

ALEXANDRE H - ADMIS HEC 2024

*Si mon année de carré a été marquée par une progression importante en mathématiques avec des bases plutôt solides en langue et dans les matières littéraires, j'ai constaté que cela ne suffisait tout simplement pas aux concours pour pouvoir intégrer le Top 3 et le Top 5.*

*Mon analyse de mon année de carré s'est donc faite conjointement avec mon professeur de HGGMC que je salue chaleureusement.*

*J'ai donc repéré où étaient mes points faibles et quelles étaient mes marges de progression dans toutes les matières.*

*La cube est l'année du perfectionnement car l'étudiant connaît déjà le programme ce qui lui permet d'avancer et donc du temps pour polir ses défauts et renforcer ses points forts.*

*J'ai donc réussi à grimper encore plus haut en mathématiques avec un 20 à l'épreuve de l'ESSEC mais à solidifier les matières littéraires avec un 17 en culture générale ainsi qu'à l'épreuve de HGGMC de HEC.*

«PLUS IL Y A  
DE TRAVAIL,  
PLUS IL Y A  
D'AUTOMATISMES,  
PLUS IL Y A DE  
CRÉATIVITÉ.»

DANIEL COSTANTINI,  
GRAND COACH DE HANDBALL



# OPTIMISER SON TRAVAIL

## LA GESTION DU TEMPS

Le temps est la ressource la plus précieuse d'un «cube». C'est d'ailleurs ce qui vous différencie d'un carré. Lorsque vous prenez la décision de cuber, vous avez 9 mois d'avance sur les carrés avec qui vous allez être en concurrence le jour J. Il faut impérativement tirer profit de cet avantage. Pour ce faire, il faut se poser la question : à quoi vais-je consacrer mon temps ?

Même si la stratégie doit être adaptée spécifiquement à votre profil, laissez-nous vous exposer les grands enjeux.

Les maths sont la matière clé où la progression est souvent la plus forte.

Il faut néanmoins respecter 3 grands principes :

**1** Il faut s'imposer une rigueur de travail tout au long de l'année et se poser les questions suivantes :

- Quelle méthode faut-il utiliser ici ?
- Ai-je été suffisamment rigoureux ?
- Est-ce parfaitement clair pour le correcteur ?

**2** Il faudra travailler des points que vous avez sûrement délaissés durant vos deux premières années, comme par exemple la rédaction. Celle-ci doit refléter clairement votre raisonnement. Prenez donc le temps de l'améliorer et de la soigner. Cela se travaille tout au long de l'année. C'est épuisant, mais c'est fortement récompensé aux concours.

**3** Il faudra mettre l'accent sur les langues et optimiser son travail : en cube il est pertinent de voir les langues comme une opportunité qui n'a pas été complètement saisie en carré. Vous aurez le temps de beaucoup travailler, ce qui n'était pas le cas l'année précédente lorsque vous étiez dépassés par les nouveaux chapitres dans toutes les matières. L'optimisation du travail des langues procède de l'analyse de votre année précédente.

Il faudra identifier avec précision vos points faibles. Si vous avez un gros retard en grammaire, vous n'allez pas travailler de la même façon que si vous n'arrivez pas à appliquer la méthode de l'essai. Il n'y a rien de mieux que d'analyser vos copies de carré ou demander des conseils à votre professeur pour mettre en lumière ces points faibles.

## LA MÉTHODE DE TRAVAIL

### En maths

Vous devrez alterner les sujets classiques et les sujets «découvertes». Vous avez déjà beaucoup travaillé les sujets classiques lors de votre année de carré. Il va désormais falloir fréquemment vous challenger avec des sujets nouveaux ou plus compliqués. L'objectif est d'acquérir une justesse et rigueur mathématiques accrues, et apprendre à traiter des questions compliquées qui vous permettront de faire la différence le jour J.

# TÉMOIGNAGES

Ils l'ont fait avant vous...

THOMAS L. – ADMIS ESSEC 2016

*Je sortais de deux années de prépa déçu, avec des admissibilités très moyennes en particulier à cause d'un niveau en maths assez déplorable. C'est ce qui m'a poussé à aller chez MyPrepa pour mon cubage. Je n'ai pas été déçu. L'accompagnement d'Olivier sur les maths a été véritablement utile, dans la mesure où il m'a apporté ce qui m'avait cruellement manqué pendant les deux premières années une méthode de travail rigoureuse (rappel de cours quotidiens, écrire tous les raisonnements) une forte dose de confiance et un soutien psychologique réel.*

“ Votre année de cube sera très différente de votre année de carré. Il faudra impérativement ajuster votre méthode de travail pour maximiser votre progression. ”

VALENTIN P. –

CUBE À MYPREPA ADMIS HEC 2018

*Je n'ai jamais eu l'instinct mathématique et restais ébahi devant les étudiants qui comprenaient tout à la simple lecture du cours. Olivier a su me faire travailler sur des points particuliers suite à mes sollicitations par email, et nous a, à travers la LiveClass, montré comment réfléchir sur un sujet et « gratter » un maximum de points. Avec les annales adaptées des ressources My Prepa, [...], j'ai pu faire des mathématiques mon point fort et décrocher 18,3 aux Maths I et 17,2 aux Maths II.*



LÉANDRE P. – CUBE ADMIS ESCP 2025

*En Histoire Géographie et Géopolitique c'est important de garder la « maîtrise » car il y a beaucoup de connaissances, beaucoup de dates, données chiffrées etc.... Mais comment suivre une telle cadence ? Connaître parfaitement les standards méthodologiques de l'accroche à la conclusion en passant par la rédaction d'un bon développement. On peut s'entraîner à bien apprendre, mais si on ne sait pas mettre à profit nos connaissances au service d'une dissertation et d'une argumentation plus globale, c'est dommage. Il est donc nécessaire de s'entraîner à rédiger en temps limité, s'entraîner à analyser des sujets, ou encore rédiger des sous-parties.*

*En plus, les professeurs de Myprepa ont toujours été disponibles pour ramasser les introductions ou les travaux supplémentaires que je produisais (et me faisaient la correction parfois en direct !)*

*Les connaissances sont également importantes, il est important de distinguer les exemples classiques (ceux qu'on voit partout) des exemples brios (nos exemples personnels, que l'on a peut-être croisés une ou deux fois dans des bonnes copies). Pour apprendre les connaissances, j'essayais de sortir du « moule classe préparatoire » me disant que ces connaissances n'étaient pas seulement des informations utiles dans le cadre d'un concours, mais bel et bien des événements qui peuvent avoir de près ou de loin un réel impact sur nous : citoyens du monde.*

Ces quelques questions vous permettent de passer d'un 14 à un 18. En revanche, il est important de garder un équilibre entre ces deux types de sujets. Il faut revoir les classiques afin d'entretenir une bonne vivacité. Ne pas passer tout votre temps à faire des sujets compliqués vous permettra également de garder votre motivation intacte et de ne pas vous décourager.

## En HGG/ ESH

La progression est souvent très importante dans ces matières lorsque les étudiants mettent l'accent sur la méthode de dissertation afin d'utiliser ses connaissances de façon pertinente et éviter de faire un hors-sujet / un recrachage de cours sans réelle réflexion. L'année de cube est alors une véritable bénédiction. Vous avez d'ores et déjà traité tous les chapitres. Vous avez maintenant neuf mois pour apprendre à synthétiser toute cette connaissance sur une copie de concours !

L'année de cube libère également du temps pour travailler les chapitres qui ont pu être négligés pendant l'année de carré. Cela élimine tout risque qu'un sujet tombe sur une de vos «impasses». Cela permet également d'agrémenter la copie de références précises et originales, ainsi que d'avoir un panel plus large d'idées, permettant la réalisation d'une analyse beaucoup plus fine de la problématique.

## En culture générale

Ne prenez pas le risque de rater votre seconde chance au concours à cause d'un sujet de dissertation de culture générale qui ne vous inspire pas. Choisissez une méthode rigoureuse en culture générale. Dans tous les cas, entraînez vous en CG sur au moins une dizaine de sujets durant l'année : introduction + plan détaillé. Il faudra impérativement identifier vos faiblesses dans cette matière si vous voulez que votre année de cube ait une réelle valeur ajoutée. En général, un manque de rigueur au niveau de la méthode et du style de dissertation est décrié.

# TÉMOIGNAGES

Ils l'ont fait avant vous...

ANTOINE M. –

CUBE ADMIS À L'ESCP EN 2018

*Les conseils donnés dans toutes les autres matières, notamment en langues, HGGMC et surtout philo (grâce à la dissertation parfaite [...]) sont d'une utilité folle. Grâce aux méthodes et à la rigueur enseignées, j'ai pu passer un cap dans les matières qui m'avaient freiné lors de mon année en carré, et augmenter (voire tripler pour la maths I) mes notes. [...] Une des meilleures séances a été l'apport d'un coach sportif à la fin des révisions, c'est une séance qui m'a non seulement permis d'avoir les meilleures écoles aux concours, mais qui me servira toute ma vie car elle m'a permis de saisir des enjeux majeurs et de négocier des moments clés lors du jour J.*

ALEXANDRE H. –

CUBE ADMIS À HEC EN 2024

*Ma méthode de travail consistait principalement à de l'entraînement et une optimisation mêlée à de l'efficacité pure. Cela découle du focus concours enseigné chez Myprepa depuis des années: en d'autres termes, tout ce que je faisais devait m'être utile pour exceller aux épreuves du concours. Arrivant à ces derniers, je me suis retrouvé avec des habitudes et des automatismes bien rodés: tout ce qu'il faut pour considérer les épreuves, aussi surprenantes soient-elles, comme une épreuve classique comme j'en avais l'habitude pendant les concours blancs.*

*Je rajouterais que les mathématiques sont la matière phare des concours car la moins variable avec un niveau élevé. Ma progression vient donc aussi des annales de mathématiques parisiennes qui m'ont permis de m'adapter aux exigences du concours. En effet, ces épreuves sont longues, dures et déroutantes; il était donc indispensable pour moi d'adopter des stratégies et des automatismes pour ces épreuves qui valent une partie significative de la moyenne pour les épreuves écrites des grandes écoles du top 5.*



## LE FOCUS CONCOURS

Votre année de cube doit impérativement se focaliser sur l'objectif d'apporter une réelle valeur ajoutée. Vous devez vous focaliser sur le concours. Par exemple en géopolitique, il faudra travailler les plans détaillés au lieu de noter le cours du professeur sur un sujet que vous connaissez déjà. Tout ce qui ne vous aide pas à progresser doit être proscrit.

De plus, dans de nombreuses prépas, l'accent est mis sur les DS et sur les colles, ce qui pousse les étudiants à trop se focaliser sur leurs notes à ces épreuves. Or les notes à ces devoirs et à ces colles ne sont qu'un focus court-terme et n'ont pas d'impact sur les vrais concours. Il est ainsi plus intéressant de

travailler avec un focus long-terme, en s'entraînant pour les concours. Les concours blancs sont un excellent moyen pour faire cela. À nos yeux, il est même beaucoup plus bénéfique pour les «cubes» de s'entraîner à travers de nombreux concours blancs plutôt que de faire chaque semaine un DS sur une matière différente et sur certains chapitres uniquement.

Par conséquent, MyPrepa déploie une stratégie 100% focus concours, qui consiste en 4 concours blancs au cours de l'année de cube + au moins 1 DS par semaine en maths.

Dans plusieurs prépa, les professeurs ensevelissent les «cubes» d'informations brutes, en délaissant ce travail de méthode. Les résultats ne sont pas au rendez-vous. Vous devez vous former à être le meilleur au concours. Dans cette logique, il n'est pas nécessaire de connaître tous les écrits de Descartes (qui ne sont pas en rapport avec le thème de culture générale) sous prétexte qu'ils pourraient éventuellement vous servir le jour J.

“ Ma méthode de travail consistait principalement à de l'entraînement et une optimisation mêlée à de l'efficacité pure. ”

«LA PLUS GRANDE  
DÉCOUVERTE DE MA  
GÉNÉRATION EST QUE  
L'ÊTRE HUMAIN,  
EN CHANGEANT  
SON MENTAL  
ET SON ATTITUDE  
INTÉRIEURE, PEUT  
CHANGER TOUS LES  
DOMAINES DE SA VIE.»

WILLIAM JAMES  
(PÈRE DE LA PSYCHOLOGIE AMÉRICAINE)



## ADOPTER LE BON MENTAL ET TRAVAILLER DANS LE MEILLEUR ENVIRONNEMENT POSSIBLE

Il est primordial de se forger un mental de champion pour tirer pleinement profit de cette année supplémentaire. Vous serez sûrement confrontés à des situations de doute voire d'humiliation. Notamment quand un (ou des) élève(s) en carré obtiendront une meilleure note que vous alors qu'ils viennent de découvrir le chapitre en question. Il est alors extrêmement important d'être mentalement résilient, afin de surmonter cela. Rester bloqué sur cet échec serait une perte de temps, alors que le temps est votre ressource la plus précieuse. Par conséquent,

“ MyPrepa était la prépa pour laquelle j'avais eu le meilleur pressentiment pour cuber ”

la meilleure chose à faire est de se focaliser sur sa propre progression et viser uniquement les concours et pas les notes obtenues en cours d'année de cube. Encore une fois, il faut rester focalisé sur le concours et avoir un raisonnement à long terme afin d'éviter tout bachotage.

De ce fait, être suivi par un coach mental est un réel avantage. Avec l'aide de celui-ci, vous saurez profiter à 100% de votre potentiel afin d'arriver détendu le jour J, que ce soit aux écrits ou aux oraux. Il n'y a rien de plus frustrant et décevant que de ne pas exploiter 100% de ses capacités devant la copie. Prenez cela en compte pour maximiser vos chances de réussite.

**L'environnement de travail est un facteur clé pour la progression de l'étudiant qui cube.**

Dans une majorité des classes prépas, les «cubes» font partie de la même classe que les autres étudiants qui viennent de passer en 2ème année. Les «cubes» n'ont donc pas de cours spécifiques. Ils sont obligés de revoir les mêmes chapitres qu'ils ont



déjà travaillés en carré, d'autant plus que certains professeurs rigides refusent de donner de la liberté à ces élèves.

Privilégiez donc les classes de «cubes», où l'enseignement y est vraiment adapté à des étudiants qui ont déjà balayé le programme. Cela permet un meilleur usage du temps. Les révisions sont mieux ciblées, et l'émulation est encore plus forte.

## TÉMOIGNAGES

Ils l'ont fait avant vous...

MARTIN D. – CUBE ADMIS À L'ESSEC EN 2024

*MyPrepa était la prépa pour laquelle j'avais eu le meilleur pressentiment pour cuber. D'abord l'accompagnement académique y est excellent, avec des méthodes et l'acquisition d'automatismes permettant de mieux structurer mes copies et ma façon de penser. En fait, tout est fait pour ne rien laisser au hasard et décrocher les meilleures notes. Ensuite, j'ai fait aussi de super rencontres chez MyPrepa qui ont aussi contribué à ma réussite.*

---

## LE MOT DU DIRECTEUR

“

Réussir sa prépa HEC dépend en très grande partie d'une seule qualité : l'attitude

Cela paraît « tarte à la crème » mais ça ne l'est pas ! Nous reviendrons plus tard sur le mental de guerrier de Ken et de Cyril. Certains connaissent sans doute mon passé de dernier de la classe en terminale et en première année de prépa. Mais nous ne sommes pas des exceptions. Voilà près de 25 ans que j'en rencontre tous les ans chez MyPrepa !

**Sofia H. dans les dernières de sa prépa à Saint Louis en ECS : admise à HEC !**

**Grégoire L. dans les derniers de sa prépa ECE à Berthollet (Annecy) : admis à l'ESCP Europe avec un magnifique 17/20 en culture générale alors que son professeur lui prédisait le pire.**

**Damien H. en difficulté dans sa prépa à Tours en bizuth : admissible à l'ESCP Europe en carré et admis à l'EM Lyon.**

**Arnaud L. dernier en maths à Intégrale en bizuth avec 0/20 de moyenne au dernier concours blanc : admis à HEC deux ans plus tard, signant sans doute la plus forte « remontada » de l'histoire de la prépa HEC en maths !**

**Selma B., virée d'Ipesup en bizuth : admise à l'ESSEC deux ans plus tard en faisant son année de cube à Ipesup !**

Le point commun de ces étudiants : leur état d'esprit. Alors s'il y a encore des récalcitrants, je vous le répète haut et fort : avec le bon état d'esprit, les bons profs et les bonnes méthodes, on peut potentiellement intégrer n'importe quelle école.

Je terminerai par une citation éclairante d'Amine B. que l'on a accompagné et qui est aujourd'hui diplômé de l'ESSEC : **« aujourd'hui plus que jamais, je crois que le travail intelligent peut venir à bout de tout ».**

Olivier Sarfati

”




---

**OLIVIER SARFATI**  
Fondateur de MyPrepa

«SEULS CEUX QUI  
PRENNENT LE  
RISQUE D'ÉCHOUER  
SPECTACU-  
LAIREMENT  
RÉUSSIRONT  
BRILLAMMENT.»

R.F. KENNEDY



# COMMENT CHOISIR SA PRÉPA EN CUBE ?

---



## RESTER DANS SA PRÉPA

### Les avantages

Tentons d'énumérer les avantages de rester dans sa prépa. Vous connaissez d'ores et déjà les lieux, vos futurs camarades, les façons de procéder. Vous êtes ainsi dans un environnement connu qui procure un sentiment de grand confort.

Vous connaissez mieux vos professeurs et ils vous connaissent mieux aussi : cela peut vous être utile afin de forger un réel dialogue qui vous permettra de mettre en lumière vos points faibles.

### Les inconvénients

Dans la majorité des prépas, les étudiants cubent dans une classe de carrés. Votre prépa pourrait ne pas prendre en compte vos enjeux en tant que «cube» et vous considérer comme un deuxième année comme les autres. Cuber et rester dans sa prépa pour suivre les mêmes cours que les carrés n'aura pas de valeur ajoutée pour vous. De ce fait, si vous avez des objectifs élevés mais que votre prépa ne pourra pas vous accompagner spécifiquement dans votre préparation en tant que «cube», vous auriez intérêt à tenter votre chance dans une prépa qui pourra y arriver.

## CHANGER DE PRÉPA

Changer de classe préparatoire peut être un réel atout si vous aimez vous challenger et de ce fait, vous mesurer à d'autres élèves en concours blanc, et à de nouveaux professeurs en colle. Une nouvelle équipe de professeurs peut vous stimuler et vous pousser à vous améliorer sur certaines faiblesses que vos précédents professeurs n'avaient pas remarquées. Si vous êtes insatisfaits de votre prépa, que vous pensez ne pas avoir été suffisamment suivis par vos professeurs, opter pour une autre

prépa peut être une bonne solution. L'année de cube doit être «sur-mesure» et doit vous permettre de vous entraîner de façon optimale pour réussir votre deuxième tentative des concours.

Changer de prépa peut être intéressant. On remarque que beaucoup de «cubes» choisissent d'aller cuber dans une prépa privée parce qu'il y a des flexibilités supplémentaires dans le privé et une pédagogie souvent plus adaptée à leurs enjeux spécifiques.

# CUBER CHEZ MYPREPA

Depuis 2018, nous avons une conviction profonde : l'année de cube est celle où les progrès sont les plus spectaculaires.



Un étudiant déçu par ses résultats a souvent simplement besoin d'un changement de méthode et d'un accompagnement dédié pour transformer ses acquis en une réussite éclatante.

Chez MyPrepa, nous avons conçu une année qui ne ressemble en rien à une «seconde deuxième année».

## 1 La preuve par les chiffres

Les résultats de notre classe de cube sur les 5 dernières années, vérifiés par un média indépendant, confirment l'efficacité de cette pédagogie. En particulier :

- 90% de nos cubes intègrent le top 5 et 56% le top 3.
- En moyenne, nos cubes gagnent 5 points de moyenne en maths (toutes épreuves confondues).
- La moyenne de nos cubes à l'épreuve de Maths 2 HEC est de 14,9/20 et de 16/20 sur les épreuves EDHEC et EML.
- Plus de 90% des admissibles au top 3 convertissent leur admissibilité en admission.

## 2 Le focus concours

MyPrepa a une réelle valeur ajoutée pour les «cubes» dans la mesure où tout est focalisé sur les

concours : supports de cours, exercices, travail en classe – on se concentre sur l'entraînement et la pratique sur des sujets précis et transversaux visant à maximiser l'efficacité aux concours.

## 3 Choix de l'option de mathématiques

De nombreux étudiants ne performant pas correctement aux concours de deuxième année après s'être engagés dans la mauvaise option de mathématiques sur Parcoursup. Chez Myprepa, vous avez l'opportunité de changer d'option en fonction de votre profil. Ainsi, le passage de maths approfondies à maths appliquées est un levier puissant de réussite en année de cube. Il permet notamment aux étudiants avec un profil plus littéraire de maximiser les coefficients dans leurs matières fortes et aux étudiants plus en difficulté dans ces matières de se libérer du temps de travail.

MyPrepa vous accompagne dans cet arbitrage stratégique en fonction de votre profil.

“ Une des meilleures séances a été l’apport d’un coach sportif à la fin des révisions. ”

## 4 L’emploi du temps optimisé

L’année de cube est organisée de sorte à maintenir une intensité constante sans jamais s’essouffler. Ainsi, l’année débutera anticipément dès juillet par un séminaire de pré-rentree, conçu pour fédérer la classe de cube et définir la stratégie de travail à adopter durant l’été.

Pour prendre une longueur d’avance sur le programme et commencer progressivement, la rentrée a ensuite lieu fin août.

S’enchaîneront ensuite au moins 1 DS par semaine et 4 concours blancs complets (écrits et oraux) au cours de l’année.

Des stages de vacances sont intégrés dans la scolarité pour garantir une continuité pédagogique totale.

## 5 Des professeurs pointures habitués à gérer des cubes

Chez Myprepa nous accordons une importance particulière à la qualité et l’expertise de nos professeurs. Choisir de cuber est une décision courageuse qui mérite les meilleurs alliés. Un écueil fréquent est de s’engager dans une structure sans savoir réellement qui vous enseignera les disciplines clés. Pourtant la qualité de votre «cube» dépendra directement de l’expertise de vos professeurs et de leur capacité à renouveler votre approche des sujets.

En effet, l’approche pédagogique en cube diffère de celle employée en deuxième année de prépa. Nos professeurs de cube ne se contentent pas de répéter le programme ; ils analysent vos copies de l’an dernier et vous offrent un diagnostic individuel pour identifier vos blocages précis et transformer vos faiblesses en points d’appui. Vos copies seront analysées en profondeur (style de rédaction, gestion du temps, erreurs fréquentes, etc.) et vous repartirez avec une

## TÉMOIGNAGES

Ils l’ont fait avant vous...

**ANTOINE M. – CUBE ADMIS À L’ESCP EN 2018**

*Une des meilleures séances a été l’apport d’un coach sportif à la fin des révisions : c’est une séance qui m’a non seulement permis d’avoir de meilleures écoles aux concours, mais qui me servira toute ma vie car elle m’a permis de saisir des enjeux majeurs et de négocier des moments clés lors du jour J.*

**JONATHAN – CUBE ADMIS À L’ESSEC EN 2025**

*J’ai choisi de cuber à MyPrepa pour le niveau des professeurs et je n’ai pas été déçu : la pédagogie à MyPrepa est excellente et m’a permis d’être admissible à HEC malgré mon point malus en tant que cube. C’est tout particulièrement en maths que j’ai connu des progrès fulgurants, passant de 9 à 18 de moyenne au concours, en grande partie grâce à la pédagogie d’Olivier Sarfati et la possibilité de passer en maths appliquées.*

feuille de route et des axes de progression concrets. Savoir auprès de quels professeurs vous allez cuber a donc une importance toute particulière.

Avant de vous inscrire, nous vous conseillons d’être exigeants : renseignez-vous sur le profil de vos futurs enseignants. Chez Myprepa nous organisons des journées portes ouvertes dédiées, mais vous pouvez également en apprendre plus sur leur pédagogie dans certaines de nos vidéos Youtube. Vous pouvez également consulter leurs parcours détaillés sur notre site : [Nos classes de Cube - MyPrepa](#)

### Découvrez l’équipe de professeurs

Enfin la qualité d’un professeur repose aussi sur sa disponibilité pour vous accompagner aussi bien en cours qu’en dehors. Ainsi, nos professeurs des matières clés sont en exclusivité et présents à temps plein dans nos locaux. Leur seul objectif est aligné sur le vôtre : votre intégration.

# 6

## La préparation aux oraux

### Un entraînement continu et immersif

L'oral ne s'improvise pas en juin. Nous l'intégrons tout au long de l'année pour désacraliser l'exercice. À la fin de chaque concours blanc écrit, des journées entières sont dédiées aux oraux dans toutes les matières.

### Le Sprint final

Entre les écrits et les oraux, MyPrepa passe en mode commando. Durant un mois, vous bénéficiez d'une préparation intensive dans les conditions réelles des concours. Chaque étudiant profite de passages illimités dans toutes les disciplines, devant des jurys exigeants.

### Au-delà de la technique : l'aisance et la projection

Notre préparation technique va au-delà de la préparation technique afin de vous donner un avantage comparatif.

Nous organisons ainsi des séances de prise de parole en public et d'improvisation. Ces ateliers sont essentiels pour apprendre à gérer le stress paralysant et pour se préparer à la spécificité des oraux publics (comme ceux de l'ESCP), souvent déroutants pour les candidats non préparés.

Pour nourrir vos entretiens de personnalité, nous proposons des modules sur des parcours professionnels variés. Ces contenus ne servent pas qu'à briller en entretien ; ils vous rappellent concrètement pourquoi vous travaillez si dur en vous projetant déjà dans votre future carrière.

# 7

## Des exemples

Parce que les plus beaux discours ne valent pas des preuves concrètes, voici trois parcours d'étudiants qui ont fait le pari de cuber chez MyPrepa. En un an, ils ont transformé une déception en une intégration dans le Top 3, avec des progressions spectaculaires.

### Le Rebond Spectaculaire de Pierre-Antoine (admis ESCP 2025)

Initialement scolarisé dans une petite prépa bordelaise, Pierre-Antoine a fait le parcours de cube réussi sur tous les fronts, avec une progression moyenne homogène et impressionnante de +6,7 points. Le passage en maths appliquées lui a permis une explosion de ses notes en Mathématiques, avec une hausse vertigineuse de +10,57 points à l'épreuve Maths 1 HEC et +10,4 points à l'épreuve EDHEC.



En se libérant ainsi du temps pour les matières littéraires, il a su transformer des matières fragiles en forces, gagnant +11 points en ESH ESCP et +5 points en Culture Générale HEC.

### La stratégie gagnante d'Alix (admis ESSEC 2024)

Après 2 années dans un prestigieux lycée parisien, le changement de méthode radical d'Alix illustre parfaitement notre principe du «Focus Concours» : travailler intelligemment pour maximiser ses points là où ça compte, pour une progression moyenne de +8,7 points.

Alix a pulvérisé ses scores avec des hausses de +14 points en Maths EML et +14,96 points en Maths 2, pour une progression moyenne spectaculaire de +12,1 points en mathématiques. Plus impressionnant encore, il gagne +14 points en culture générale HEC où il parvient à atteindre la note spectaculaire de 20/20. Parallèlement, son année de cube est marquée par une progression de +9 points en ESH grâce à une méthode rigoureuse dans cette matière.

### La Maîtrise totale de Shauna (admise ESSEC 2024)

Le parcours de Shauna démontre comment la personnalisation permet d'atteindre l'excellence académique, avec une hausse moyenne de +5,1 points en maths.

Elle a su sécuriser ses scores en maths (avec +9,33 points à l'EDHEC) tout en faisant des gains stratégiques ailleurs donc une belle progression de +7 points en HGG ESSEC, pour une hausse moyenne de +5,5 points en HGG.

“ La classe prépa en distanciel m’a véritablement permis de gagner en efficacité dans mon travail. ”

Un gain précieux de +6,55 points en LV2 est aussi à noter, démontrant l’importance d’un entraînement complet et dans toutes les matières.

Retrouvez plus d’exemples sur notre site internet : [Nos classes de Cube - MyPrepa](#)

## Cuber en ligne

Vous pouvez également décider de rester chez vous et bénéficier de l’offre 100% en ligne de MyPrepa.

Globalement, un étudiant qui cube en ligne bénéficie des mêmes cours et des mêmes services qu’un élève en présentiel à Paris ! Les cours sont diffusés en direct sur la plateforme Liveclass et l’élève en ligne peut interagir et poser ses questions en direct ! Il participe également à tous les concours blancs organisés à Paris. Si nous ne conseillons pas cette solution à tous les cubes, elle se montre extrêmement efficace pour les étudiants autonomes qui n’habitent pas à Paris et souhaitent continuer de bénéficier du confort familial.

## TÉMOIGNAGES

Ils l’ont fait avant vous...

**AMBROISE L. – CUBE EN LIGNE ADMIS À L’ESSEC EN 2025**

*Après deux ans de classe préparatoire dans une petite prépa en province, mes résultats au concours en carré ont principalement montré un déficit de méthode et de rigueur dans mes copies qui ne collaient pas aux exigences formelles des concours. Ainsi, j’ai décidé de cuber à MyPrepa car, ayant déjà suivi la formule étoile en carré dans certaines matières, je connaissais l’approche très orientée et précise pour réussir les épreuves du concours. J’avais besoin de davantage de liberté dans mon travail en ce que les connaissances étaient déjà bien acquises. Dès lors, le système d’études en distanciel m’a permis de mener, avec une plus grande autonomie, un travail de formalisation des connaissances et d’approfondissement pour des épreuves spécifiques. La classe prépa en distanciel m’a véritablement permis de gagner en efficacité dans mon travail et d’axer sur mes propres difficultés et mes propres objectifs. Ainsi, j’ai pu mener un travail d’approfondissement des connaissances et de consolidation méthodologique qui s’est concrétisé aux oraux (notamment ceux de l’ENS où j’ai terminé 2e). Le mode distanciel m’a également permis d’échapper à la solitude car j’ai pu être entouré de ma famille et continuer à vivre dans ma ville, Bordeaux. De plus, cela évite de perdre du temps en trajets quotidiens ou en distractions nécessaires à l’interaction sociale !*

### EXEMPLE D’EMPLOI DU TEMPS (LE MÊME QU’UN ÉTUDIANT EN PRÉSENTIEL)

	Lundi	Mardi	Mercredi	Jeudi	Vendredi	Samedi
8h45-9h45	DST (2h)					DST (4h)
9h45-10h45						
Pause du matin (15 min)						
11h-12h		HGG/ESH (3h)	LV2 (3h)	HGG/ESH (4h)	Anglais (2h)	
12h-13h						
Pause déjeuner						
14h-15h	Maths Appro/ Appli (2h)	Maths Appli (3h)	Maths Appro (4h)	Maths Appli (3h)	Synthèse (2h)	
15h-16h				Maths appro (4h)		
Pause de l’après-midi (15 min)						
16h15-17h15	CG (3h)					
17h15-18h15		Anglais (2h)				
Pause du soir (15 min)						
18h30-19h30						

En lisant ce guide, vous avez pu constater que la décision de cuber est stratégique et dépend beaucoup de votre situation. Après avoir pris la décision de retenter votre chance au concours, vous devrez réfléchir à beaucoup d'autres aspects afin de prendre la meilleure décision possible.

**Les deux aspects les plus importants sont :**

- la stratégie de travail à adopter selon votre profil ;
- la prépa dans laquelle vous allez effectuer cette année supplémentaire.

Trop d'élèves ne pensent pas à ces éléments et cubent mécaniquement dans leur prépa d'origine en adoptant la même stratégie que l'année précédente. L'énergie dépensée lors de cette année n'a pas de réelle valeur ajoutée et les résultats sont parfois décevants. L'accompagnement et les bonnes méthodes sont la clef de la réussite de votre année de cube.

**Prenez ces éléments en compte lors de votre décision pour maximiser vos chances de réussite.**

# LE BOOTCAMP CUBES

## Édition été 2026

Offert sur inscription  
places limitées

Venez à la rencontre de l'équipe de professeurs  
de notre classe de cube !

### 2 jours pour prendre du recul et préparer la suite

- Faut-il cuber ? Stratégie d'aide à la décision
- Correction des concours écrits
- Conférence sur le thème «l'Humanité»
- Construire un plan de travail clair pour l'été

24-25 juin

**14H DE COURS + MOMENTS DE CONVIVIALITÉ  
AVEC LES ALUMNI ET PROFESSEURS DE MYPREPA**

#### PROGRAMME DÉTAILLÉ

JOUR	HORAIRES	PROGRAMME
Jour 1	09h30 – 10h00	Petit-déjeuner d'accueil à la prépa Présentation de l'équipe et des locaux
	10h00 – 11h00	Bilan des épreuves 2026 avec Olivier Sarfati
	11h15 – 12h15	Correction d'anglais
	12h15 – 14h00	Déjeuner convivial avec nos Alumni ayant cubé
	14h00 – 16h00	Maths – correction d'une sélection de questions des concours 2026
Jour 2	10h00 – 12h00	Introduction en culture générale au thème de l'année
	12h00 – 14h00	Déjeuner convivial avec nos Alumni ayant cubé
	14h00 – 15h30	Correction de sujets HGG / ESH
	15h30 – 16h30	Pause et moment de convivialité
	16h30 – 18h00	Méthodologie toutes matières et programme de travail pour l'été

Je réserve ma place



Inscription en ligne  
au Bootcamp Cubes



S'épanouir, progresser, réussir.



## NOUS CONTACTER

Nous organisons régulièrement des réunions d'information

*Dates et inscription sur le site [myprepa.fr](http://myprepa.fr)*

### Par téléphone

Du lundi au vendredi :

9h à 13h /14h-18h

**01 89 20 40 40**

### Par mail

Nous vous répondrons  
dans les plus brefs délais

**[contact@myprepa.fr](mailto:contact@myprepa.fr)**

### MyPrepa

#### Adresse jusqu'à la rentrée 2026

69, rue de la Croix Nivert  
75015 Paris

#### Adresse à partir de la rentrée 2026

184, Bd St-Germain  
75006 Paris